

Приложение № к Приказу
ООО «Клинцовская теплосетевая компания»
№ 31 от 24.12.2018 года

УТВЕРЖДАЮ:
Директор ООО «Клинцовская теплосетевая
компания»



А.Г.Мefeld



«24» декабря 2018 года

РЕГЛАМЕНТ

подключения (технологического присоединения)
объектов капитального строительства
к сетям теплоснабжения и горячего водоснабжения
ООО «Клинцовская теплосетевая компания»

Оглавление

1. Область применения.	4
2. Контроль соблюдения.	4
3. Нормативные ссылки, термины и определения.	5
4. Общие положения.	8
5. Порядок определения и предоставления технических условий подключения (технологического присоединения) объекта к тепловым сетям, наличие технической возможности подключения.	9
6. Порядок подключения (технологического присоединения) объекта к тепловым сетям	11
7. Плата за подключение (технологическое присоединение).	17
Приложения:	18
Приложение №1. Дорожная карта и блок-схема подключения (технического присоединения).....	18
Приложение №2. Форма запроса о предоставлении технических условий подключения (технологического присоединения) к тепловым сетям ООО «Клинцовская теплосетевая компания».....	21
Приложение № 3. Форма технических условий подключения (технологического присоединения) к тепловым сетям	22
Приложение № 3а. Форма заявления о подключении объекта капитального строительства к сетям теплоснабжения ООО «Клинцовская теплосетевая компания»...24	
Приложение № 3б. Форма заявления о подключении объекта капитального строительства к сетям горячего водоснабжения ООО «Клинцовская теплосетевая компания».....	27
Приложение № 4а. Форма договора о подключении к сетям горячего водоснабжения ООО «Клинцовская теплосетевая компания».....	29
Приложение № 4б. Форма договора о подключении к сетям теплоснабжения ООО «Клинцовская теплосетевая компания»	35
Приложение № 5а. Форма условий подключения (технологического присоединения) (технических условий для присоединения) к сетям теплоснабжения ООО «Клинцовская теплосетевая компания».....	39
Приложение № 5б. Форма условий подключения (технологического присоединения) (технических условий для присоединения) к сетям горячего водоснабжения ООО «Клинцовская теплосетевая компания»	41
Приложение № 6. Форма акта обследования подключаемого объекта (проверка выполнения технических условий для подключения (технологического присоединения)).	45
Приложение № 7. Разрешения на осуществление присоединения к тепловым сетям ООО «Клинцовская теплосетевая компания».....	46
Приложение № 8. Акта о присоединении к тепловым сетям ООО «Клинцовская теплосетевая компания».....	47
Приложение № 9. Форма акта на гидравлическое испытание трубопровода тепловой сети.....	48
Приложение № 10. Форма акта о проведении промывки (продувки) трубопроводов.	49
Приложение № 11. Форма договора на проведение работ по присоединению.....	50
Приложение № 12. Форма журнала регистрации прохождения запросов о предоставлении технических условий подключения, заявлений и договоров о подключении к тепловым сетям ООО «Клинцовская теплосетевая компания»	52
Приложение № 13. Форма заключения об отсутствии технической возможности подключения (технологического присоединения) к тепловым сетям ООО «Клинцовская теплосетевая компания».....	53

Приложение № 14. Форма акта о готовности внутриплощадочных и внутридомовых сетей и оборудования подключаемого объекта к подаче тепловой энергии и теплоносителя	54
Приложение № 15. Форма акта о подключении объекта к системе теплоснабжения	56
Приложение № 16. Форма акта о подключении объекта к системе горячего водоснабжения	58
Приложение № 17. Размер платы за подключение (технологическое присоединение) к централизованной системе горячего водоснабжения	60
Приложение № 18. Информация о месте нахождения и графике работы регулируемой организации, справочных телефонах, адресе официального сайта в сети «Интернет» ...	61

1. Область применения.

1.1 Настоящий Регламент определяет требования, порядок и ответственность персонала ООО «Клинцовская теплосетевая компания» при подключении (технологическом присоединении) строящихся, реконструируемых или построенных, но не подключенных объектов капитального строительства (далее – **Объект**) по заявлению юридических и физических лиц (далее – **Заявитель**) к тепловым сетям, эксплуатируемых ООО «Клинцовская теплосетевая компания».

1.2. Действие настоящего Регламента распространяется на случаи подключения (технологического присоединения) к тепловым сетям, эксплуатируемым ООО «Клинцовская теплосетевая компания» (далее - **Общество**), строящихся, реконструируемых или построенных, но не подключенных зданий, строений, сооружений или иных объектов капитального строительства юридических и физических лиц, включая порядок предоставления технических условий, критерии определения возможности подключения, подачи и рассмотрения заявления о подключении, заключения договоров о подключении, выдачи и исполнения технических условий для присоединения, условия подачи ресурсов, а также на оказание услуг по оснащению объектов приборами учета и их защите от несанкционированного демонтажа и вмешательства в узел учета.

1.3. Основанием для заключения договора о подключении является подача Заявителем заявки на подключение к системе теплоснабжения.

1.4. Основание для обращения Заявителя о подключении к системе теплоснабжения возникает в случаях:

- необходимости подключения к системам теплоснабжения вновь создаваемого или созданного подключаемого объекта, но не подключенного к системам теплоснабжения, в том числе при уступке права на использование тепловой мощности;
- увеличения тепловой нагрузки (для теплопотребляющих установок) или тепловой мощности (для источников тепловой энергии и тепловых сетей) подключаемого объекта;
- реконструкции или модернизации подключаемого объекта, при которых не осуществляется увеличение тепловой нагрузки или тепловой мощности подключаемого объекта, но требуется строительство (реконструкция, модернизация) тепловых сетей или источников тепловой энергии в системе теплоснабжения, в том числе при повышении надежности теплоснабжения и изменении режимов потребления тепловой энергии.

2. Контроль соблюдения

2.1. Контроль соблюдения настоящего регламента осуществляют директором ООО «Клинцовская теплосетевая компания».

3. Нормативные ссылки, термины и определения.

3.1. Настоящий Регламент разработан в соответствии со следующими нормативно-правовыми актами:

- Постановлением Правительства РФ от 5 июля 2018 г. N 787 «О подключении (технологическом присоединении) к системам теплоснабжения, недискриминационном доступе к услугам в сфере теплоснабжения, изменении и признании утратившими силу некоторых актов правительства РФ»;
- Постановлением Правительства РФ от 29 июля 2013 г. N 642 "Об утверждении Правил горячего водоснабжения и внесении изменения в постановление Правительства Российской Федерации от 13 февраля 2006 г. N 83";
- Постановлением Правительства РФ от 29 июля 2013 г. N 643 "Об утверждении типовых договоров в области горячего водоснабжения";
- Федеральным законом РФ от 23.11.2009 №261-ФЗ «Об энергосбережении и о повышении энергетической эффективности и о внесении изменений в отдельные законодательные акты РФ»;
- Постановлением Правительства Российской Федерации от 13.02.2006 №83 «Об утверждении Правил определения и предоставления технических условий подключения объекта капитального строительства к сетям инженерно-технического обеспечения и Правил подключения объекта капитального строительства к сетям инженерно-технического обеспечения»;
- «Организационно-методическими рекомендациями по пользованию системами коммунального теплоснабжения в городах и других населенных пунктах РФ МДС 41-3.2000», утвержденными приказом Госстроя России от 21.04.2000 N92;
- Постановлением Правительства РФ от 06.05.2011 №354 "О предоставлении коммунальных услуг собственникам и пользователям помещений в многоквартирных домах и жилых домов"
- Федеральным законом от 07.12.2011 №416-ФЗ "О водоснабжении и водоотведении";
- "Градостроительным кодексом Российской Федерации" от 29.12.2004 №190-ФЗ;
- Федеральный закон от 27.07.2010 №190-ФЗ "О теплоснабжении";
- Сводом правил по проектированию и строительству СП 31-106-2002 «Проектирование и строительство инженерных систем одноквартирных жилых домов» (одобрено постановлением Госстроя РФ от 14 февраля 2002 №7);
- Правилами и нормами технической эксплуатации жилищного фонда (утв. Постановлением Госстроя РФ от 27 сентября 2003 №170);
- «Правилами технической эксплуатации тепловых энергоустановок» (утв. приказом МЭ РФ от 24.03.03 №115);
- «Методическими рекомендациями по техническому освидетельствованию трубопроводов тепловых сетей систем коммунального теплоснабжения», утверждены Госстроем РФ от 12.08.2003 г.

3.2. В случае противоречия настоящего регламента действующему законодательству, применяются нормы действующего законодательства.

3.3. В настоящем Регламенте используются следующие термины, определения:

Общество (Исполнитель) – организация, владеющая на праве собственности или на ином законном основании имуществом объектами сетей инженерно-технического обеспечения, непосредственно используемых в процессе теплоснабжения и горячего водоснабжения, и осуществляющая в установленном порядке подключение объектов капитального строительства юридических и физических лиц к тепловым сетям – ООО «Клинцовская теплосетевая компания»;

Заявитель – юридическое или физическое лицо, направившее в Общество заявку на подключение объектов капитального строительства, принадлежащих данному лицу на

праве собственности или на ином, предусмотренном федеральными законами основании, к тепловым сетям Общества;

Тепловая сеть - совокупность устройств (включая центральные тепловые пункты, насосные станции), предназначенных для передачи тепловой энергии, теплоносителя от источников тепловой энергии до теплопотребляющих установок;

Схема теплоснабжения - документ, содержащий предпроектные материалы по обоснованию эффективного и безопасного функционирования систем теплоснабжения поселения, городского округа, их развития с учетом правового регулирования в области энергосбережения и повышения энергетической эффективности;

Условия подключения - неотъемлемая часть договора о подключении к системе теплоснабжения, предусматривающая технические мероприятия, выполняемые сторонами для осуществления подключения, а также иные технические параметры (точки подключения, максимальные часовые и среднечасовые тепловые нагрузки подключаемого объекта по видам теплоносителей и видам теплопотребления, схемы подключения теплопотребляющих установок, параметры теплоносителей и др.);

Резервная тепловая мощность - тепловая мощность источников тепловой энергии и тепловых сетей, необходимая для обеспечения тепловой нагрузки теплопотребляющих установок, входящих в систему теплоснабжения, но не потребляющих тепловой энергии, теплоносителя;

Подключаемый объект - здание, строение, сооружение или иной объект капитального строительства, на котором предусматривается потребление тепловой энергии, тепловые сети или источник тепловой энергии;

Бездоговорное потребление тепловой энергии - потребление тепловой энергии, теплоносителя без заключения в установленном порядке договора теплоснабжения, либо потребление тепловой энергии, теплоносителя с использованием теплопотребляющих установок, подключенных (технологически присоединенных) к системе теплоснабжения с нарушением установленного порядка подключения (технологического присоединения) (технологического присоединения), либо потребление тепловой энергии, теплоносителя после введения ограничения подачи тепловой энергии в объеме, превышающем допустимый объем потребления, либо потребление тепловой энергии, теплоносителя после предъявления требования теплоснабжающей организации или теплосетевой организации о введении ограничения подачи тепловой энергии или прекращении потребления тепловой энергии, если введение такого ограничения или такое прекращение должно быть осуществлено потребителем;

Радиус эффективного теплоснабжения - максимальное расстояние от теплопотребляющей установки до ближайшего источника тепловой энергии в системе теплоснабжения, при превышении которого подключение (технологическое присоединение) теплопотребляющей установки к данной системе теплоснабжения нецелесообразно по причине увеличения совокупных расходов в системе теплоснабжения;

Плата за подключение (технологическое присоединение) к системе теплоснабжения - плата, которую вносят лица, осуществляющие строительство здания, строения, сооружения, подключаемых (технологически присоединяемых) к системе теплоснабжения, а также плата, которую вносят лица, осуществляющие реконструкцию здания, строения, сооружения в случае, если данная реконструкция влечет за собой увеличение тепловой нагрузки реконструируемых здания, строения, сооружения (далее также - плата за подключение (технологическое присоединение));

Договор об осуществлении подключения (технологического присоединения) к тепловым сетям – заключаемое при наличии технической возможности присоединения между Заявителем и Обществом соглашение, в соответствии с которым Общество обязуется оказать услуги по подключению объектов Заявителя к сетям инженерно-технического обеспечения, а Заявитель обязуется выполнить мероприятия, предусмотренные условиями подключения, и оплатить услуги Обществу;

Граница балансовой принадлежности - линия раздела тепловых сетей, источников тепловой энергии и теплопотребляющих установок между владельцами по признаку собственности или владения на ином предусмотренном федеральными законами основании;

Акт разграничения балансовой принадлежности - документ, определяющий границы владения тепловыми сетями, источниками тепловой энергии и теплопотребляющими установками различными лицами на праве собственности или ином законном основании;

Акт об осуществлении подключения (технологического присоединения) - документ, подтверждающий наличие у Заявителя объектов, присоединенных к тепловой сети Общества;

Подключение объекта капитального строительства к сетям инженерно-технического обеспечения - процесс, дающий возможность осуществления подключения (технологического присоединения) строящихся (реконструируемых) объектов капитального строительства к сетям инженерно-технического обеспечения, а также к оборудованию по производству ресурсов;

Акт о подключении - документ, подтверждающий завершение подключения, включая данные о балансовой принадлежности (указываются границы раздела тепловых сетей, теплопотребляющих установок и источников тепловой энергии по признаку владения на праве собственности или на ином законном основании) и эксплуатационной ответственности;

Подключение - совокупность организационных и технических действий, дающих возможность подключаемому объекту потреблять тепловую энергию из системы теплоснабжения, обеспечивать передачу тепловой энергии по смежным тепловым сетям или выдавать тепловую энергию, производимую на источнике тепловой энергии, в систему теплоснабжения;

Подключаемый объект - здание, строение, сооружение или иной объект капитального строительства, на котором предусматривается потребление тепловой энергии, тепловые сети или источник тепловой энергии;

Акт о готовности внутриплощадочных и внутридомовых сетей и оборудования подключаемого объекта к подаче тепловой энергии и теплоносителя - документ, подтверждающий выполнение заявителем условий подключения;

Точка подключения (технологического присоединения) – место физического соединения тепловых сетей с устройствами и сооружениями, необходимыми для присоединения, строящегося (реконструируемого) объекта капитального строительства к системам теплоснабжения и горячего водоснабжения Обществу.

Теплопотребляющая установка – комплекс устройств, потребляющих тепловую энергию для нужд отопления, вентиляции, горячего водоснабжения и на технологические нужды.

Технологически связанные сети - принадлежащие на праве собственности или ином законном основании организациям тепловые сети, имеющие взаимные точки присоединения и участвующие в единой технологической системе теплоснабжения.

3.4. Сокращения, принятые в настоящем Регламенте:

ЭЦП – электронно-цифровая подпись.

4. Общие положения.

4.1 В Обществе установлена и выполняется следующая процедура предоставления технических условий подключения (технологического присоединения) объектов капитального строительства к тепловым сетям, и подключения (технологического присоединения) Объекта Заявителя в соответствии с дорожной картой подключения (технического присоединения) и блок-схемой, отражающей графическое изображение последовательности действий, осуществляемых при подключении (технологическом присоединении) к системе теплоснабжения (Приложение №1):

а) подача Заявителем Запроса о предоставлении технических условий подключения (технологического присоединения) с предоставлением необходимой информации Заявителем (Приложение №2);

б) определение и предоставление Заявителю Обществом условий подключения (технологического присоединения) при наличии технической возможности подключения (Приложение №3);

г) подача Заявителем Заявки на подключение (Приложение №3а,б);

д) проверка Обществом перечня предоставленных документов в Заявке на подключение;

е) заключение Договора о подключении (Приложение №4а,б);

ж) согласование Обществом проектной документации, разработанной Заявителем в соответствии с выданными техническими условиями для присоединения (условиями подключения) (Приложение №5а,б);

з) выполнение Заявителем технических условий для присоединения и проектных решений;

и) проверка Обществом выполнения Заявителем технических условий для присоединения (Приложение №6), выдача разрешения на присоединение Заявителю (Приложение №7), заключение Договора на проведение работ по присоединению (Приложение №11);

к) присоединение Заявителем объекта к тепловым сетям, и подписание сторонами Акта о присоединении (Приложение №8) и Акта разграничения балансовой принадлежности тепловых сетей и эксплуатационной ответственности сторон;

л) заключение с Заявителем договоров на теплоснабжение и/или горячее водоснабжение;

м) внесение вновь подключенных абонентов в реестр потребителей услуг;

н) выполнение условий подачи ресурсов.

4.2. Ответственность за общую координацию работ по подключению объектов Заявителя к тепловым сетям в соответствии с настоящим Регламентом несет директор «Клинцовская теплосетевая компания».

4.3. Ответственность за организацию и контроль за порядком подключения (технологического присоединения) к тепловым сетям несет главный инженер ООО «Клинцовская теплосетевая компания».

4.4. Ответственность за подготовку и осуществление подключения (технологического присоединения) к тепловым сетям несет главный инженер ООО «Клинцовская теплосетевая компания».

4.5. Ответственность за заключение договоров с абонентами, подключенными в соответствии с настоящим Регламентом, несет ведущий инженер ООО «Клинцовская теплосетевая компания».

5. Порядок определения и предоставления технических условий подключения (технологического присоединения) объекта к тепловым сетям, наличие технической возможности подключения.

5.1 Запрос на предоставление технических условий подключения (технологического присоединения) объекта, а также иные документы, связанные с подключением объектов потребителей к тепловым сетям, принимаются в очном порядке или в электронном виде через систему электронного документооборота СБИС, заверенные ЭЦП.

Информация о месте нахождения и графике работы регулируемой организации, справочных телефонах, адресе официального сайта в сети «Интернет» представлена в Приложении №18.

5.2. Запрос о предоставлении технических условий подключения (технологического присоединения) объекта к тепловым сетям принимает инженер ООО «Клинцовская теплосетевая компания» (Приложение №2), при этом проверяет:

5.2.1. Наличие в запросе:

- наименование лица, направившего запрос;
- его местонахождение;
- почтовый адрес;
- информацию о границах земельного участка, на котором планируется осуществить строительство объекта капитального строительства или на котором расположен реконструируемый объект капитального строительства;
- информацию о разрешенном использовании земельного участка;

5.2.2. комплектность предоставленных документов:

- правоустанавливающие документы на земельный участок (для правообладателя земельного участка);

5.3. Инженер получает у представителя Заявителя информацию о возможных контактах с ним (телефон, почтовый адрес, адрес электронной почты);

5.4. Инженер регистрирует поступивший запрос о предоставлении технических условий подключения (технологического присоединения) в Журнале (Приложение №12) и направляет главному инженеру ООО «Клинцовская теплосетевая компания».

5.5. Главный инженер:

5.5.1 определяет возможность подключения (технологического присоединения) объекта Заявителя к тепловым сетям Общества:

- а) на основе анализа планируемой величины необходимой подключаемой нагрузки;
- б) с учетом оценки возможных вариантов подключения (технологического присоединения) объекта к существующим тепловым сетям;
- в) с учетом принятых обязательств в соответствии с ранее выданными техническими условиями по обеспечению подключения (технологического присоединения) объектов капитального строительства к тепловым сетям.

Возможность подключения (технологического присоединения) объектов к тепловым сетям существует при одновременном выполнении следующих условий:

- а) при наличии в точке подключения резерва пропускной способности тепловых сетей;
- б) при наличии достаточного резерва тепловой мощности;
- в) при расположении объекта в пределах радиуса эффективного теплоснабжения.

Для оценки возможности подключения (технологического присоединения) объекта к тепловым сетям Общества главный инженер в течение 14 календарных дней проводит необходимые расчеты.

Если по результатам оценки возможности подключения (технологического присоединения) объекта к тепловым сетям Общества делается вывод об отсутствии технической возможности подключения, то оформляется заключение (Приложение №13), которое прилагается к направляемому Заявителю мотивированному отказу в подключении, который направляется Заявителю в течение 14 календарных дней, с момента подачи заявителем запроса на предоставление технических условий.

Отсутствия технической возможности подключения (технологического присоединения) объекта к тепловым сетям Общества главный инженер в «Заключении об отсутствии технической возможности подключения (технологического присоединения) к тепловым сетям ООО «Клинцовская теплосетевая компания».

5.6. При отсутствии технической возможности подключения главный инженер в течении 5 рабочих дней со дня получения заявки направляет заявителю письмо с предложением выбрать один из вариантов подключения:

- подключение будет осуществлено за плату, установленную в индивидуальном порядке, без внесения изменений в инвестиционную программу ООО «Клинцовская теплосетевая компания» и с последующим внесением соответствующих изменений в схему теплоснабжения в установленном порядке;

- подключение будет осуществлено после внесения необходимых изменений в инвестиционную программу исполнителя и в соответствующую схему теплоснабжения.

5.6.1. В течение 5 рабочих дней со дня получения указанного письма от исполнителя заявитель направляет исполнителю письмо с указанием выбранного варианта подключения либо с отказом от подключения к системе теплоснабжения.

5.6.2. В случае выбора заявителем способа подключения с внесением изменений в инвестиционные программы ООО «Клинцовская теплосетевая компания», он подтверждает свое согласие на осуществление подключения после выполнения ООО «Клинцовская теплосетевая компания» всех мероприятий, независимо от срока их выполнения.

5.6.3. В случае отсутствия технической возможности подключения и выбора заявителем процедуры подключения в порядке, предусмотренном абзацем третьим пункта 5.6 настоящего Регламента, сотрудники ООО «Клинцовская теплосетевая компания» в течение 30 дней со дня выбора заявителем порядка подключения обязана обратиться в федеральный орган исполнительной власти, уполномоченный на реализацию государственной политики в сфере теплоснабжения, или орган местного самоуправления, утвердившие схему теплоснабжения, с предложением о включении в нее мероприятий по обеспечению технической возможности подключения к системе теплоснабжения подключаемого объекта с приложением заявки на подключение.

В течение 30 дней со дня получения указанного предложения, поступившего в том числе от федерального органа исполнительной власти, уполномоченного на реализацию государственной политики в сфере теплоснабжения, орган местного самоуправления направляет в ООО «Клинцовская теплосетевая компания» решение о включении соответствующих мероприятий в схему теплоснабжения или об отказе во включении таких мероприятий в схему теплоснабжения.

5.7. При наличии возможности подключения (технологического присоединения) объекта к тепловым сетям инженер:

5.7.1. Разрабатывает технические условия подключения (технологического присоединения) объекта к тепловым сетям (Приложение №2), содержащие следующие данные:

- а) максимальная нагрузка, гидравлические параметры в возможных точках подключения;
- б) срок подключения (технологического присоединения) объекта к тепловым сетям;
- в) срок действия технических условий, не менее 5 лет при комплексном освоении земельных участков в целях жилищного строительства, в остальных случаях не менее 3-х

лет с даты их выдачи. По истечении этого срока параметры выданных технических условий могут быть изменены.

5.7.2 Регистрирует их в журнале (Приложение №12) и последовательно направляет их для согласования главному инженеру.

5.8. Инженер получает утвержденные технические условия подключения (технологического присоединения) и направляет их Заявителю не позднее 14 календарных дней с даты получения запроса.

5.9. Выдача (направление) технических условий подключения (технологического присоединения) или информация о плате за подключение объекта капитального строительства к сетям инженерно-технического обеспечения осуществляется без взимания платы.

6. Порядок подключения (технологического присоединения) объекта к тепловым сетям.

6.1.1. С целью подключения (технологического присоединения) Объекта к тепловым сетям системы отопления Заявитель направляет в Общество в соответствии с ранее предоставленными техническими условиями подключения (технологического присоединения) Заявку на подключение к системе теплоснабжения, которая содержит:

а) реквизиты заявителя (для юридических лиц - полное наименование организации, дата и номер записи о включении в Единый государственный реестр юридических лиц, для индивидуальных предпринимателей - фамилия, имя, отчество, дата и номер записи о включении в Единый государственный реестр индивидуальных предпринимателей, для физических лиц - фамилия, имя, отчество, серия, номер и дата выдачи паспорта или иного документа, удостоверяющего личность, почтовый адрес, телефон, факс, адрес электронной почты);

б) местонахождение подключаемого объекта;

в) технические параметры подключаемого объекта:

- расчетные максимальные часовые и среднечасовые расходы тепловой энергии и соответствующие им расчетные расходы теплоносителей на технологические нужды, отопление, вентиляцию, кондиционирование воздуха и горячее водоснабжение;

- вид и параметры теплоносителей (давление и температура);

- режимы теплоснабжения для подключаемого объекта (непрерывный, одно-, двухсменный и др.);

- расположение узла учета тепловой энергии и теплоносителей и контроля их качества;

- требования к надежности теплоснабжения подключаемого объекта (допустимые перерывы в подаче теплоносителей по продолжительности, периодам года и др.);

- наличие и возможность использования собственных источников тепловой энергии (с указанием их мощностей и режимов работы);

г) правовые основания пользования заявителем подключаемым объектом и земельным участком, на котором планируется создание подключаемого объекта (далее - земельный участок);

д) номер и дата выдачи технических условий (если они выдавались ранее в соответствии с законодательством о градостроительной деятельности);

е) планируемые сроки ввода в эксплуатацию подключаемого объекта;

ж) информация о границах земельного участка, на котором планируется осуществить строительство (реконструкцию, модернизацию) подключаемого объекта;

з) информация о виде разрешенного использования земельного участка;
и) информация о предельных параметрах разрешенного строительства (реконструкции, модернизации) подключаемого объекта.

6.1.2. К заявке на подключение к системе теплоснабжения прилагаются следующие документы:

а) копии правоустанавливающих документов, подтверждающих право собственности или иное законное право заявителя на подключаемый объект или земельный участок, права на которые не зарегистрированы в Едином государственном реестре прав на недвижимое имущество и сделок с ним (в случае если такие права зарегистрированы в указанном реестре, представляются копии свидетельств о государственной регистрации прав на указанный подключаемый объект или земельный участок);

б) ситуационный план расположения подключаемого объекта с привязкой к территории населенного пункта или элементам территориального деления в схеме теплоснабжения;

в) топографическая карта земельного участка в масштабе 1:500 (для квартальной застройки 1:2000) с указанием всех наземных и подземных коммуникаций и сооружений (не прилагается в случае, если заявителем является физическое лицо, осуществляющее создание (реконструкцию) объекта индивидуального жилищного строительства);

г) документы, подтверждающие полномочия лица, действующего от имени заявителя (в случае если заявка подается в адрес исполнителя представителем заявителя);

д) для юридических лиц - нотариально заверенные копии учредительных документов.

Общество не вправе требовать от Заявителя не предусмотренные настоящим Регламентом документы и информацию (не требовать ранее представленные для получения технических условий подключения (технологического присоединения) и не измененные документы).

Для осуществления процедуры подключения к системе теплоснабжения в ходе заключения договора о подключении исполнитель обеспечивает возможность использования и обмена между исполнителем и заявителем документами как в электронной форме, так и на бумажном носителе.

Исполнитель и заявитель - юридическое лицо или индивидуальный предприниматель в целях выполнения процедуры подключения к системе теплоснабжения и заключения договора о подключении подписывают предусмотренные настоящими Правилами документы в электронной форме с использованием усиленной квалифицированной электронной подписи. Заявитель - физическое лицо в целях выполнения процедуры подключения к системе теплоснабжения и заключения договора о подключении подписывает предусмотренные настоящими Правилами документы в электронной форме простой электронной подписью.

6.1.3. С целью подключения (технологического присоединения) Объекта к тепловым сетям системы ГВС Заявитель направляет в Общество в соответствии с ранее предоставленными техническими условиями подключения (технологического присоединения) Заявку на подключение к системе ГВС, которая содержит:

а) реквизиты абонента:

- для юридических лиц - полное наименование, основной государственный регистрационный номер записи в Едином государственном реестре юридических лиц, дата внесения в реестр, место нахождения;

- для индивидуальных предпринимателей - основной государственный регистрационный номер записи в Едином государственном реестре индивидуальных предпринимателей, дата внесения в реестр, адрес регистрации по месту жительства;

- для физических лиц - фамилия, имя, отчество, данные паспорта;

б) контактные данные заявителя (телефон, адрес электронной почты);

в) место нахождения объекта заявителя, в отношении которого будет заключен договор о подключении (присоединении) объекта;

- г) основание подключения (технологического присоединения) (присоединения) объекта, определяемое в соответствии с Условиями подключения (технологического присоединения) (техническими условиями для присоединения);
- д) информацию о предельных параметрах разрешенного строительства, реконструкции подключаемого объекта;
- е) характеристику земельного участка, на котором планируется строительство (реконструкция) подключаемого (присоединяемого) объекта (далее - земельный участок), в том числе площадь, кадастровый номер, вид разрешенного использования земельного участка;
- ж) технические параметры подключаемого (присоединяемого) объекта;
- з) расчетные максимальные часовые и (или) секундные расходы горячей воды;
- и) показатели качества горячей воды, в том числе температура;
- к) режим подачи горячей воды для подключаемого (присоединяемого) объекта;
- л) расположение средств измерений и приборов учета горячей воды;
- м) наличие и возможность использования собственной нецентрализованной системы горячего водоснабжения (с указанием мощности и режима работы);
- н) баланс потребления горячей воды подключаемым (присоединяемым) объектом (с указанием целей использования горячей воды);
- о) номер и дату выдачи условий на подключение (присоединение) объекта;
- п) планируемые сроки ввода в эксплуатацию подключаемого (присоединяемого) объекта.

6.1.4. К заявке на подключение к системе ГВС прилагаются следующие документы:

- а) копии учредительных документов, а также документы, подтверждающие полномочия лица, подписавшего заявление (для юридических лиц);
- б) копии правоустанавливающих документов на подключаемый (присоединяемый) объект (при наличии) и земельный участок;
- в) ситуационный план расположения подключаемого (присоединяемого) объекта с привязкой к территории населенного пункта;
- г) топографическая карта земельного участка в масштабе 1:500 (с указанием всех наземных и подземных коммуникаций и сооружений).

6.2. При получении заявления о подключении объекта и необходимых документов, прием и регистрацию заявления осуществляет инженер, проверяет их соответствие установленным требованиям в течение 3-х рабочих дней;

6.3. В случае представления не всех документов, указанных в п.5.1.1-5.1.4 Регламента, инженер, в течение 3 рабочих дней со дня получения заявки направляет заявителю уведомление о необходимости в течение 15 рабочих дней для системы ГВС и 20 рабочих дней для системы теплоснабжения со дня его получения представить недостающие сведения и (или) документы и приостанавливает рассмотрение заявки до получения недостающих сведений и документов.

В случае непредставления заявителем недостающих документов и сведений в течение указанного срока исполнитель аннулирует заявку и уведомляет об этом заявителя в течение 3 рабочих дней со дня принятия решения об аннулировании заявки.

6.5. Договор о подключении заключается в простой письменной форме в 2 экземплярах - по одному для каждой из сторон. Договор о подключении содержит следующие существенные условия:

- а) перечень мероприятий (в том числе технических) по подключению объекта к системе теплоснабжения и обязательства сторон по их выполнению;
- б) срок подключения;
- в) размер платы за подключение (в том числе с приложением расчета указанной платы);
- г) порядок и сроки внесения заявителем платы за подключение;
- д) размер и виды тепловой нагрузки подключаемого объекта;
- е) местоположение точек подключения;

- ж) условия и порядок подключения внутриплощадочных и (или) внутридомовых сетей и оборудования подключаемого объекта к системе теплоснабжения;
- з) обязательства заявителя по оборудованию подключаемого объекта приборами учета тепловой энергии и теплоносителя;
- и) ответственность сторон за неисполнение либо за ненадлежащее исполнение договора о подключении;
- к) право заявителя при соблюдении им условий об оплате в одностороннем порядке отказаться от исполнения договора о подключении при нарушении исполнителем сроков исполнения обязательств, указанных в договоре;
- л) право исполнителя в одностороннем порядке отказаться от исполнения договора о подключении при двукратном нарушении заявителем сроков внесения платы за подключение, установленных договором.
- 6.6. Инженер осуществляет разработку проекта договора о подключении и условий для подключения в течение 5-ти рабочих дней с момента получения полной информации и всех документов, прилагаемых к заявлению, указанных в 5.1.1-5.1.4 Регламента, и в течении 20 рабочих дней с даты их получения направляет Заявителю в двух экземплярах подписанный проект договора о подключении к сетям теплоснабжения и ГВС (Приложение №4а-б) и Условия подключения (технологического присоединения) (технические условия для присоединения) (Приложение № 5а-б).
- 6.7. Проект условий для подключения подписывается главным инженером.
- 6.8. В случае изменений стандартных форм договоров необходимо согласование с юрисконсультом ООО «Клинцовская теплосетевая компания».
- 6.9. Инженер информирует Заявителя о возможности получения договора и технических условий для присоединения и необходимости подписания им договора, со своей стороны.
- 6.10. Информация о прохождении и выдаче Заявителю договора и Условий подключения (технологического присоединения) регистрируется инженером (Приложения №12).
- 6.11. В соответствии с выданными условиями для подключения Заявитель разрабатывает проектную документацию в проектной организации, имеющей свидетельство о допуске, полученного в саморегулируемой организации (СРО), в соответствии с действующими нормами проектирования. Отступления от Технических условий для присоединения и превышение срока их действия подлежат обязательному согласованию с Обществом.
- 6.12. Один экземпляр раздела «Сведения об инженерном оборудовании, о сетях инженерно-технического обеспечения, перечень инженерно-технических мероприятий, содержание технологических решений», «Сведения о балансе теплопотребления» (для лиц, занимающихся предпринимательской деятельностью), проектной документации Заявитель предоставляет Обществу.
- 6.12. Работы по присоединению могут осуществляться Обществом на основании отдельного договора, заключаемого им с Заявителем по форме Приложения №11. При этом связанные с проведением работ по присоединению расходы Общества не включаются в состав расходов, учитываемых при установлении платы за подключение, и оплачиваются Заявителем дополнительно.
- 6.13. Инженер осуществляет надзор за выполнением мероприятий по присоединению в случае выполнения работ сторонними организациями.
- 6.14. После проверки Обществом выполнения Заявителем Технических условий для присоединения объекта к тепловым сетям Общество выдает Разрешение на осуществление присоединения (Приложение №7).
- 6.15. После осуществления присоединения Общество и Заявитель подписывают Акт о присоединении (Приложение №8).
- 6.16. Инженер не позднее 1 дня до запланированной даты по выполнению фактических действий по подключению объекта информирует об этом ведущего инженера.
- 6.17. При выполнении фактических действий по подключению объекта, оснащенного узлами учета, инженер осуществляет допуск его в эксплуатацию в соответствии с

Постановление Правительства РФ от 18 ноября 2013 г. N 1034 "О коммерческом учете тепловой энергии, теплоносителя".

6.18. Копии Акта о присоединении и Акта разграничения балансовой принадлежности тепловых сетей и эксплуатационной ответственности сторон инженер предоставляет ведущему инженеру для инициирования процесса заключения договора теплоснабжения.

6.19. При исполнении договора о подключении ООО «Клинцовская теплосетевая компания» осуществляется:

- проверка выполнения Заявителем условий подключения и установка пломб на приборах (узлах) учета тепловой энергии и теплоносителя, кранах и задвижках на их обводах в установленный договором о подключении срок со дня получения от заявителя уведомления о готовности внутриплощадочных и внутридомовых сетей и оборудования подключаемого объекта к подаче тепловой энергии и теплоносителя с составлением и подписанием акта о готовности внутриплощадочных и внутридомовых сетей и оборудования подключаемого объекта к подаче тепловой энергии и теплоносителя по форме согласно Приложение №14;

- осуществление не позднее установленной договором о подключении даты подключения (но не ранее подписания акта о готовности внутриплощадочных и внутридомовых сетей и оборудования подключаемого объекта к подаче тепловой энергии и теплоносителя) действия по подключению к сети инженерно-технического обеспечения внутриплощадочных или внутридомовых сетей и оборудования подключаемого объекта (если эта обязанность в соответствии с договором о подключении возложена на исполнителя);

- принятие либо отказ в принятии предложения о внесении изменений в договор о подключении в течение 30 дней с даты получения предложения заявителя при внесении изменений в проектную документацию

- участие в приемке скрытых работ по укладке сети от подключаемого объекта до точки подключения.

6.20. Акт о готовности внутриплощадочных и внутридомовых сетей и оборудования подключаемого объекта к подаче тепловой энергии и теплоносителя составляется исполнителем в 2 экземплярах (по одному для исполнителя и заявителя), имеющих равную юридическую силу, и подписывается исполнителем и заявителем по результатам проверки исполнителем выполнения заявителем условий подключения и установки исполнителем пломбы на приборах (узлах) учета тепловой энергии и теплоносителя, кранах и задвижках на их обводах.

6.21. До начала подачи ресурсов (оказания соответствующих услуг) Заявитель должен:

- а) получить Разрешение на ввод в эксплуатацию объектов капитального строительства,
- б) заключить договоры о снабжении соответствующими видами ресурсов (об оказании соответствующих услуг), получение которых обеспечивается в результате подключения (технологического присоединения) объекта капитального строительства к тепловым сетям.

6.22. До ввода объектов капитального строительства в эксплуатацию Заявитель обязан:

- а) обеспечить доступ представителя Общества к объектам, подключаемым к тепловым сетям, для проверки выполнения Заявителем технических условий для присоединения, при выявлении несоответствий составляется Акт обследования подключаемого объекта по форме (Приложения №6), при соблюдении всех требований технических условий для присоединения выдается Разрешение на осуществление присоединения по форме Приложения №7;

- б) предъявить в случаях, установленных нормативными правовыми актами, устройства и сооружения, созданные для подключения к системам теплоснабжения, для осмотра и допуска к эксплуатации федеральным органам исполнительной власти, уполномоченным осуществлять государственный санитарно-эпидемиологический надзор и федеральный государственный энергетический надзор.

в) выполнить установленные Правилами определения и предоставления технических условий подключения (технологического присоединения) объекта капитального строительства к сетям инженерно-технического обеспечения и Правилами подключения (технологического присоединения) объекта капитального строительства к сетям инженерно-технического обеспечения № 83 от 13.02.2006 г. требования, необходимые для подачи ресурсов, с учетом особенностей подключения (технологического присоединения) объектов к отдельным видам сетей инженерно-технического обеспечения.

6.23. Осуществление подключения завершается составлением и подписанием обеими сторонами акта о подключении объекта к системе теплоснабжения, подтверждающего выполнение сторонами обязательств по договору о подключении, содержащего информацию о разграничении балансовой принадлежности тепловых сетей и разграничении эксплуатационной ответственности сторон, по форме согласно (Приложение №15, Приложение №16).

6.24. Обязательства Общества по обеспечению подключения (технологического присоединения) объекта к тепловым сетям, прекращаются в случае, если в течение 3 лет с даты получения технических условий подключения (технологического присоединения) Заявитель не определит необходимую ему подключаемую нагрузку или не обратится с заявлением о подключении объекта к тепловым сетям.

6.25. По соглашению сторон подключение к тепловым сетям объектов, не относящихся к объектам капитального строительства (временные постройки, киоски, навесы и другие подобные постройки), а также их обеспечение ресурсами, осуществляется в соответствии с настоящим Регламентом и Правилами определения и предоставления технических условий подключения (технологического присоединения) объекта капитального строительства к сетям инженерно-технического обеспечения и Правилами подключения (технологического присоединения) объекта капитального строительства к сетям инженерно-технического обеспечения №83 от 13.02.2006 г.

6.26. При смене правообладателя земельного участка, которому были выданы технические условия подключения, новый правообладатель вправе воспользоваться ранее выданными техническими условиями подключения, уведомив Общество о смене правообладателя и предоставив соответствующие документы.

6.27. Лицо, осуществляющее самовольное технологическое подключение объекта к тепловым сетям, несет ответственность в соответствии с действующим законодательством.

6.28. До начала подачи ресурсов тепловые сети подлежат промывке и гидравлическим испытаниям с составлением:

- Акта на гидравлические испытания трубопроводов тепловой сети (Приложение №9);

- Акта на проведение промывки (продувки) трубопроводов (Приложение №10), в соответствии с «Методическими рекомендациями по техническому освидетельствованию трубопроводов тепловых сетей систем коммунального теплоснабжения», утверждены Госстроем РФ от 12.08.2003 и СНиП 3.05.03-85 «Тепловые сети».

6.29. Работы по промывке и гидравлическим испытаниям тепловых сетей могут выполняться Обществом по возмездному договору. При этом связанные с выполнением этих работ расходы не включаются в состав расходов, учитываемых при установлении платы за подключение.

6.30. Общество участвует в приемке скрытых работ по укладке сети от объекта Заявителя до точки подключения.

7. Плата за подключение (технологическое присоединение).

7.1. Плата за подключение к системе теплоснабжения Общества.

Плата за подключение к системе теплоснабжения Общества устанавливается органом регулирования в расчете на единицу мощности подключаемой тепловой нагрузки и может быть дифференцирована в зависимости от параметров данного подключения.

7.1.1. Плата за подключение при наличии технической возможности подключения:

В случае если подключаемая тепловая нагрузка не превышает 0,1 Гкал/ч, плата за подключение равна 550 рублям.

Плата за подключение к системе теплоснабжения утверждается органом регулирования на расчетный период регулирования в расчете на единицу мощности подключаемой тепловой нагрузки, в случае:

- если подключаемая тепловая нагрузка объекта заявителя более 0,1 Гкал/ч и не превышает 1,5 Гкал/ч;

- если подключаемая тепловая нагрузка объекта заявителя превышает 1,5 Гкал/ч.

7.1.2. При отсутствии технической возможности подключения к системе теплоснабжения Общества плата за подключение для потребителя, суммарная подключаемая тепловая нагрузка которого превышает 1,5 Гкал/ч суммарной установленной тепловой мощности системы теплоснабжения, к которой осуществляется подключение, устанавливается органом регулирования в индивидуальном порядке.

7.2. Плата за подключение к централизованным системам горячего водоснабжения Общества.

7.2.1. Размер платы за подключение рассчитывается Обществом исходя из установленных тарифов на подключение к системе горячего водоснабжения и с учетом величины подключаемой (технологически присоединяемой) нагрузки и расстояния от точки подключения объекта заявителя до точки подключения к централизованным системам горячего водоснабжения.

В отношении заявителей, величина подключаемой (присоединяемой) нагрузки объектов которых превышает 250 куб. метров в сутки и (или) осуществляется с использованием создаваемых сетей водоснабжения и (или) водоотведения с наружным диаметром, превышающим 250 мм (предельный уровень нагрузки), размер платы за подключение устанавливается органом регулирования тарифов индивидуально с учетом расходов на увеличение мощности (пропускной способности) централизованных систем водоснабжения, в том числе расходов на реконструкцию и (или) модернизацию существующих объектов централизованных систем водоснабжения.

Приложения:

Приложение №1. Дорожная карта и блок-схема подключения (технического присоединения)

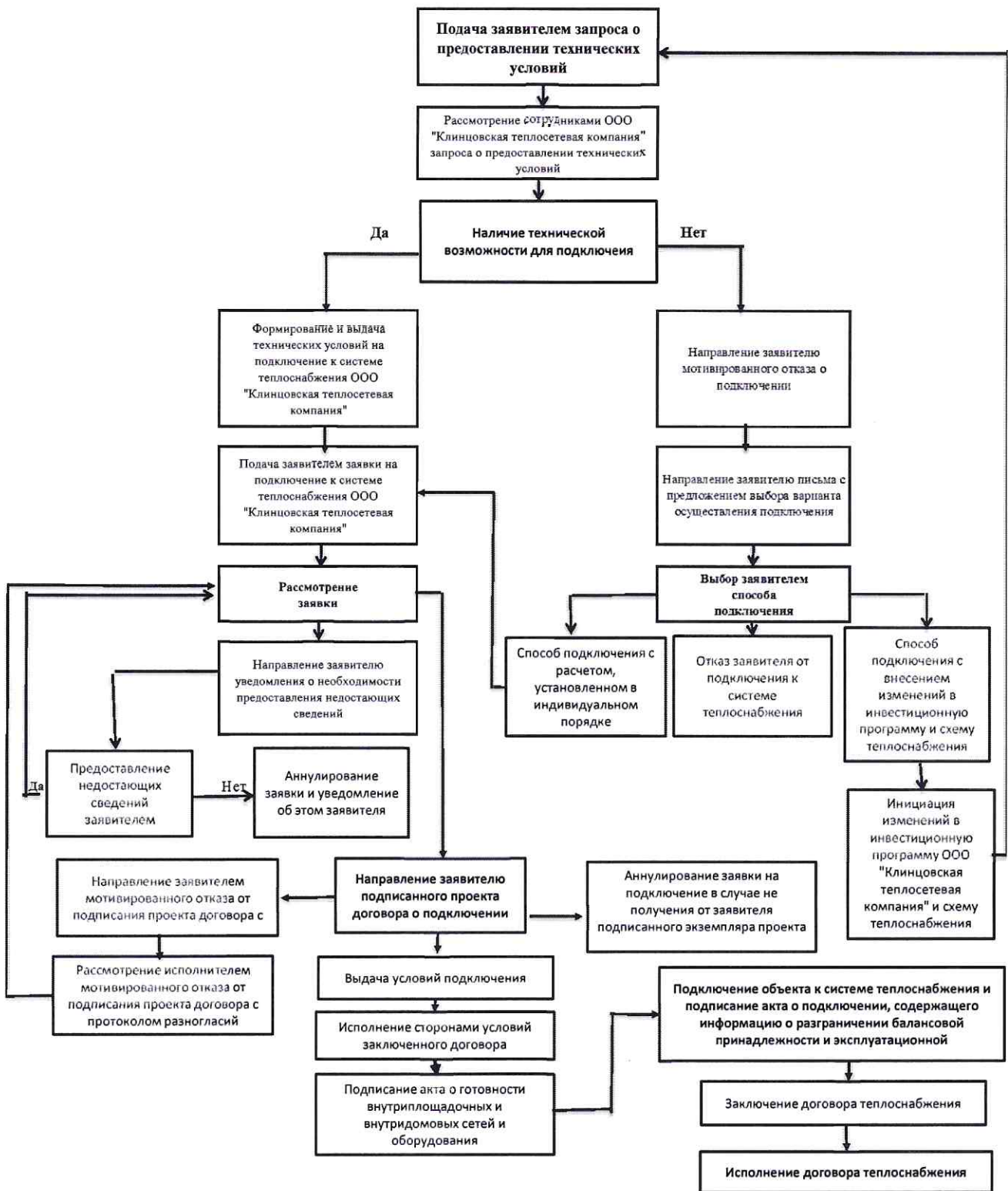
Дорожная карта
подключения (технологического присоединения)
объектов капитального строительства
к сетям теплоснабжения и горячего водоснабжения
ООО «Клинцовская теплосетевая компания»

№ п/п	Мероприятие	Сроки
1	Подача заявителем запроса о предоставлении технических условий	-
1.1	Рассмотрение сотрудниками ООО «Клинцовская теплосетевая компания» запроса о предоставлении технических условий. Формирование и выдача технических условий	14 календарных дней
В случае наличия технической возможности для подключения		
2	Подача заявителем заявки на подключение к системе теплоснабжения ООО "Клинцовская теплосетевая компания"	-
3	Рассмотрение заявки на подключение сотрудниками ООО "Клинцовская теплосетевая компания"	3 рабочих дня
3.1.	Направление заявителю уведомления о необходимости предоставления недостающих сведений	3 рабочих дня
3.2.	Предоставление недостающих сведений заявителем	20 рабочих дней
2.3.	Аннулирование заявки и уведомление об этом заявителя	3 рабочих дня
4	Направление заявителю подписанного проекта договора о подключении	20 рабочих дней
4.1.	Направление заявителем мотивированного отказа от подписания проекта договора с протоколом разногласий	10 рабочих дней
4.2.	Рассмотрение исполнителем мотивированного отказа от подписания проекта договора с протоколом разногласий	10 рабочих дней
4.3.	Аннулирование заявки на подключение в случае не получения от заявителя подписанного экземпляра проекта договора	30 рабочих дней
5	Выдача условий подключения заявителю	совместно с договором о подключении
В случае отсутствия технической возможности для подключения		
6	Сотрудники ООО "Клинцовская теплосетевая компания" направляют заявителю письмо с предложением выбора варианта осуществления подключения	5 рабочих дней
6.1	Заявитель направляет ООО "Клинцовская теплосетевая компания" письмо, с указанием выбранного варианта подключения, либо отказ от подключения к системе теплоснабжения	5 рабочих дней
6.2	В случае выбора заявителем способа подключения с расчетом, установленном в индивидуальном порядке, сотрудники ООО "Клинцовская теплосетевая компания" проводят расчет стоимости и инициируют процедуру утверждения у регулятора	Согласно действующих норм, установленных Правительством РФ
6.3	В случае выбора заявителем способа подключения с внесением изменений в инвестиционную программу ООО "Клинцовская	Согласно действующих

	теплосетевая компания" или подконтрольных обществ, сотрудники ООО "Клинцовская теплосетевая компания" инициируют процедуру актуализации схемы теплоснабжения и внесение изменений в инвестиционную программу.	норм, установленных Правительством РФ
7	Исполнение сторонами условий заключенного договора	-
7.1.	Нормативный срок подключения теплопотребляющих установок потребителей не более	18-36 мес.
7.2.	Срок действия условий подключения не менее	18-36 мес.
8	Подписание акта о готовности внутриплощадочных и внутридомовых сетей и оборудования	-
9	Подключение объекта к системе теплоснабжения и подписание акта о подключении, содержащего информацию о разграничении балансовой принадлежности и эксплуатационной ответственности	-
10	Заключение договора теплоснабжения	-
11	Исполнение договора теплоснабжения	-

БЛОК-СХЕМА

подключения (технологического приоединения) объектов капитального строительства к сетям теплоснабжения и горячего водоснабжения ООО "Клинцовская теплосетевая компания"



Приложение №2. Форма запроса о предоставлении технических условий подключения (технологического присоединения) к тепловым сетям ООО «Клинцовская теплосетевая компания»

Директору
ООО «Клинцовская теплосетевая компания»

ЗАПРОС
о предоставлении технических условий подключения
к тепловым сетям ООО «Клинцовская теплосетевая компания»

_____ (наименование Заявителя*)

_____ (местонахождение, почтовый адрес)

прошу Вас решить вопрос о
снабжении _____

_____ (вид ресурса: пар, горячая вода)

_____ (наименование строящегося или реконструируемого объекта)

расположенного по
адресу _____

Планируемая величина необходимой подключаемой нагрузки: _____

Планируемый срок ввода объекта в
эксплуатацию _____

Причина
обращения _____
(новое строительство, реконструкция)

Приложения на _____ листах:

- 1) Нотариально заверенные копии учредительных документов, а также документы, подтверждающие полномочия лица, подписавшего заявление;
- 2) Правоустанавливающие документы на земельный участок (для правообладателя земельного участка);
- 3) Информация о границах земельного участка, на котором планируется осуществить строительство объекта капитального строительства или на котором расположен реконструируемый объект капитального строительства;
- 4) Информация о разрешенном использовании земельного участка;

Заявитель

Дата:

* Для физических лиц - ФИО, серия, номер и дата выдачи паспорта; для юридических лиц и индивидуальных предпринимателей - наименование, юридический/фактический адрес, реквизиты, ЕГРЮЛ, (ЕГРИП) и дата внесения в реестр.

Приложение № 3. Форма технических условий подключения (технологического присоединения) к тепловым сетям

Заявитель: _____

Юридический/почтовый адрес: Брянская обл., г.Клинцы

**ТЕХНИЧЕСКИЕ УСЛОВИЯ ПОДКЛЮЧЕНИЯ (ТЕХНОЛОГИЧЕСКОГО ПРИСОЕДИНЕНИЯ)
ОБЪЕКТА КАПИТАЛЬНОГО СТРОИТЕЛЬСТВА № _____
к тепловым сетям**

Объект:

Адрес:

1. Возможные точки подключения

Точка подключения

Максимальная нагрузка

2. Максимальная часовая подключаемая тепловая нагрузка _____ Гкал/ч.

3. Распределение тепловой нагрузки и расхода теплоносителя:

	Тепловая нагрузка, Гкал/ч			Всего
	Отопление	Вентиляция	ГВС	
		среднечасовая	максимальная	
Всего, в т.ч.				
Жилая часть				
Нежилая часть				

4. Срок ввода в эксплуатацию объекта:

5. Вид ресурса (теплоноситель):

_____ (пар, горячая вода)

а) Параметры теплоносителя «горячая вода»:

Температурный график регулирования

Напоры сетевой воды в точке подключения (технологического присоединения)

б) Параметры теплоносителя «пар»:

Давление

Температура

Количество возвращаемого конденсата

Показатели качества конденсата

Режим откачки конденсата

Требования к очистке конденсата

6. Максимальный расход теплоносителя определить расчетом.

7. В качестве исходных данных для расчета, принимать стандартный температурный график теплоносителя в подающем и обратном трубопроводах 150° С; 70° С, соответственно.

8. Схема подключения (технологического присоединения) горячего водоснабжения

(закрытая, наименование схемы)

9. Подключение (врезку) к магистральным (квартирным) тепловым сетям осуществляет персонал _____ ООО «Клинцовская теплосетевая компания».

10. Подключение осуществляется в период с 25 апреля по 5 октября при положительной температуре наружного воздуха.

11. Особые условия

(рекомендации по альтернативному или резервному источнику теплоснабжения, по использованию вторичных энергоресурсов, отмена ранее выданных ТУ и др.)

12. Срок действия технических условий: 5 лет при комплексном освоении земельных участков в целях жилищного строительства, 3 года в остальных случаях.

Главный инженер

подпись

ФИО

Исполнитель: инженер

_____/_____/_____
подпись

Телефон: _____

Приложение № 3а. Форма заявления о подключении объекта капитального строительства к сетям теплоснабжения ООО «Клинцовская теплосетевая компания»

Директору
ООО «Клинцовская теплосетевая компания»

ЗАЯВЛЕНИЕ
о подключении объекта капитального строительства
к сетям теплоснабжения ООО «Клинцовская теплосетевая компания»

С целью подключения строящегося (реконструируемого) или построенного, но не подключенного к тепловой сети объекта капитального строительства и заключения договора о подключении к тепловым сетям

(полное и сокращенное наименование заказчика - юридического лица, Ф.И.О. заказчика - физического лица и реквизиты документа, удостоверяющего его личность, место нахождения (место жительства), почтовый адрес и иные способы обмена информацией (телефон, факс, адрес электронной почты))

прошу определить техническую возможность подключения (технологического присоединения) к тепловой сети, подготовить и выдать технические условия на подключение к тепловой сети принадлежащего мне объекта

(подробно: наименование объекта, отдельных зданий, сооружений, помещений в составе объекта) расположенного по адресу:

(адрес или место расположения объекта, отдельных зданий, сооружений, помещений в составе объекта)

Характеристика и назначение объекта:

(краткая характеристика, назначение или предполагаемое использование объекта, отдельных зданий, сооружений, помещений в составе объекта)

Право пользования

(правовые основания пользования заявителем подключаемым объектом и земельным участком, на котором планируется создание подключаемого объекта)

Выданы технические условия (если выдавались ранее)

(дата выдачи, номер)

Вновь подключаемая тепловая нагрузка объекта

(указать: новая или дополнительная)

	Тепловая нагрузка, Гкал/ч				
	Общая	Отопление	Вентиляция	Горячее водоснабжение	
				среднечасовая	максимальная
Всего по объекту, в т.ч.:					
Жилая часть					
Нежилая часть					

В случае размещения нескольких нежилых объектов в жилом доме или нескольких объектов в нежилом здании распределение тепловой нагрузки указывается для каждого объекта.

Требования по надёжности теплоснабжения объекта (если необходимо):

Вид и параметры теплоносителя (давление и температура):

Режим теплопотребления (непрерывный, одно-, двухсменный и др.):

Наличие и возможность использования собственных источников тепловой энергии (с указанием их мощностей и режимов работы)

Срок сдачи объекта (ввода в эксплуатацию): _____ кв. _____ года.

Существующая общая тепловая нагрузка объекта (заполняется только в случае реконструкции или смены назначения существующего объекта, отдельных помещений в составе существующего объекта):

	Тепловая нагрузка, Гкал/ч				
	Общая	Отопление	Вентиляция	Горячее водоснабжение	
				среднечасовая	максимальная
Всего по объекту, в т.ч.:					
Жилая часть					
Нежилая часть					

Сведения о собственнике, к чьим сетям непосредственно подключается существующий объект Заявителя (заполняется только в случае подключения (технологического присоединения) к сетям другого собственника):

(полное наименование юридического лица, Ф.И.О. физического лица – собственника сетей)

Сведения о наличии договоров теплоснабжения с ООО «Клинцовская теплосетевая компания» и другими собственниками сетей для других объектов Заявителя с указанием общей тепловой нагрузки для каждого объекта:

(новое строительство, реконструкция)

Приложения**:

- 1) Нотариально заверенные копии учредительных документов, а также документы, подтверждающие полномочия лица, подписавшего заявление;
- 2) Копии правоустанавливающих документов на земельный участок (для правообладателя земельного участка);
- 3) Информация о границах земельного участка, на котором планируется осуществить строительство объекта капитального строительства или на котором расположен реконструируемый объект капитального строительства;
- 4) Информация о виде разрешённого использования земельного участка;
- 5) Информация о предельных параметрах разрешенного строительства (реконструкции) объектов капитального строительства, соответствующих данному земельному участку.
- 6) Информация о характеристиках тепловых нагрузок объекта капитального строительства (расчетные максимальные часовые и среднечасовые расходы тепловой энергии и соответствующие им расчетные расходы теплоносителей на технологические нужды, отопление, вентиляцию, кондиционирование воздуха и горячее водоснабжение);
- 7) Данные о расположении узла учета тепловой энергии и теплоносителей и контроле их качества;
- 8) Требования к надёжности теплоснабжения объекта капитального строительства (допустимые перерывы в подаче теплоносителей по продолжительности, периодам года и др.) и сведения о категории потребителя по надёжности теплоснабжения в соответствии со строительными нормами и правилами;
- 9) Информацию о наличии и возможности использования собственных источников тепла для резервирования тепловой нагрузки.
- 10) ситуационный план расположения объекта капитального строительства с привязкой к территории населенного пункта или элементами территориального деления в схеме теплоснабжения;

- 11) топографическая карта земельного участка в масштабе 1:500 (для квартальной застройки 1:2000) с указанием всех наземных и подземных коммуникаций и сооружений (не прилагается в случае, если заявителем является физическое лицо, осуществляющее создание (реконструкцию) объекта индивидуального жилищного строительства);
12) реквизиты для заключения договора.

Заявитель

Наименование _____

Адрес _____

Телефон: _____

_____/_____/_____
Дата:

* Для физических лиц

- ФИО, серия, номер и дата выдачи паспорта; для юридических лиц и индивидуальных предпринимателей - наименование, юридический/фактический адрес, реквизиты, ЕГРЮЛ, (ЕГРИП) и дата внесения в реестр.

** не требовать ранее представленные для получения технических условий подключения (технологического присоединения) и не измененные документы

Приложение № 36. Форма заявления о подключении объекта капитального строительства к сетям горячего водоснабжения ООО «Клинцовская теплосетевая компания»

Директору
ООО «Клинцовская теплосетевая компания»

ЗАЯВЛЕНИЕ

о подключении объекта капитального строительства
к сетям горячего водоснабжения ООО «Клинцовская теплосетевая компания»
С целью подключения (технологического присоединения) объекта капитального строительства к
сетям горячего водоснабжения и
заключения в будущем договора горячего водоснабжения

(наименование Заявителя, почтовый адрес) * (наименование Заявителя, почтовый адрес) *

прошу определить техническую возможность подключения (технологического присоединения) к
тепловой сети, подготовить и выдать
технические условия на подключение к тепловой сети принадлежащего мне объекта

(подробно: наименование объекта, отдельных зданий, сооружений, помещений в составе объекта)

расположенного по адресу:

(адрес или место расположения объекта, отдельных зданий, сооружений, помещений в составе объекта)

Характеристика и назначение объекта:

(краткая характеристика, назначение или предполагаемое использование объекта, отдельных зданий, сооружений,
помещений в составе объекта)

Вновь подключаемая тепловая нагрузка объекта

(указать: новая или дополнительная)

Тепловая нагрузка, Гкал/ч

Горячее водоснабжение

среднечасовая

максимальная

Всего по объекту, в т.ч.:

Жилая часть

Нежилая часть

В случае размещения нескольких нежилых объектов в жилом доме или нескольких объектов в
нежилом здании распределение тепловой нагрузки указывается для каждого объекта.

Требования по надёжности горячего водоснабжения объекта (если необходимо):

Срок сдачи объекта (ввода в эксплуатацию): _____ кв. _____ года.

Существующая общая тепловая нагрузка объекта (заполняется только в случае реконструкции или
смены назначения существующего объекта, отдельных помещений в составе существующего
объекта):

Тепловая нагрузка, Гкал/ч

Горячее водоснабжение

среднечасовая

максимальная

Всего по объекту, в т.ч.:

Жилая часть

Нежилая часть

Сведения о собственнике, к чьим сетям непосредственно подключается существующий объект Заявителя (заполняется только в случае подключения (технологического присоединения) к сетям другого собственника):

(полное наименование юридического лица, Ф.И.О. физического лица – собственника сетей)

Сведения о наличии договоров горячего водоснабжения с ООО «Клинцовская теплосетевая компания» и другими собственниками сетей для других объектов Заявителя с указанием общей тепловой нагрузки для каждого объекта:

(новое строительство, реконструкция)

Приложения**:

- 1) Нотариально заверенные копии учредительных документов, а также документы, подтверждающие полномочия лица, подписавшего заявление;
- 2) Правоустанавливающие документы на земельный участок (для правообладателя земельного участка);
- 3) Информация о границах земельного участка, на котором планируется осуществить строительство объекта капитального строительства или на котором расположен реконструируемый объект капитального строительства;
- 4) Информация о разрешенном использовании земельного участка;
- 5) Информация о предельных параметрах разрешенного строительства (реконструкции) объектов капитального строительства, соответствующих данному земельному участку.
- 6) Информацию о характеристиках тепловых нагрузок объекта капитального строительства (расчетные максимальные часовые и среднечасовые расходы тепловой энергии и соответствующие им расчетные расходы теплоносителей на технологические нужды, отопление, вентиляцию, кондиционирование воздуха и горячее водоснабжение);
- 7) Информацию о виде и параметрах теплоносителей (давление и температура);
- 8) Сведения о режимах теплопотребления для объекта капитального строительства (непрерывный, одно-, двух сменный и др.);
- 9) Данные о расположении узла учета тепловой энергии и теплоносителей и контроле их качества;
- 10) Требования к надежности теплоснабжения объекта капитального строительства (допустимые перерывы в подаче теплоносителей по продолжительности, периодам года и др.) и сведения о категории потребителя по надежности теплоснабжения в соответствии со строительными нормами и правилами;
- 11) Информацию о наличии и возможности использования собственных источников тепла для резервирования тепловой нагрузки.

Заявитель

Наименование _____

Адрес _____ / _____ / _____

Телефон: _____

Дата: _____

* Для физических лиц - ФИО, серия, номер и дата выдачи паспорта; для юридических лиц и индивидуальных предпринимателей - наименование, юридический/фактический адрес, реквизиты, ЕГРЮЛ, (ЕГРИП) и дата внесения в реестр.

** не требовать ранее представленные для получения технических условий подключения (технологического присоединения) и не измененные документы.

Приложение № 4а. Форма договора о подключении к сетям горячего водоснабжения ООО «Клинцовская теплосетевая компания»

ДОГОВОР № _____

о подключении к сетям горячего водоснабжения ООО «Клинцовская теплосетевая компания»

г. _____ «___» _____ 20__ г.

Общество с Ограниченной Ответственностью «Клинцовская теплосетевая компания» (ООО «Клинцовская теплосетевая компания»), именуемое в дальнейшем «ИСПОЛНИТЕЛЬ», в лице директора ООО «Клинцовская теплосетевая компания» _____, действующего на основании Устава, с одной стороны, и _____, именуемый (ая) в дальнейшем «ЗАКАЗЧИК», с другой стороны, заключили настоящий договор о нижеследующем:

I. Предмет договора

1. Организация, осуществляющая горячее водоснабжение, обязуется самостоятельно либо с привлечением третьих лиц выполнить мероприятия по подключению (технологическому присоединению) объекта заказчика, на котором предусматривается потребление горячей воды, или объекта системы горячего водоснабжения (далее - объекты) в соответствии с условиями на подключение (технологическое присоединение) объекта к централизованной системе горячего водоснабжения, приведенными **Приложение № 5б**, а заказчик обязуется выполнить действия по подготовке объекта к подключению (технологическому присоединению) и оплатить услуги по подключению (технологическому присоединению) объекта.

2. Перечень мероприятий (в том числе технических) по подключению (технологическому присоединению) объекта к системе горячего водоснабжения и обязательства сторон по их выполнению, в том числе мероприятия, выполняемые заказчиком в пределах границ принадлежащего ему земельного участка, и мероприятия, выполняемые организацией, осуществляющей горячее водоснабжение, до границ земельного участка, принадлежащего заказчику (мероприятия по строительству (реконструкции, модернизации) водопроводных сетей и объектов системы горячего водоснабжения, не связанные с увеличением мощности существующих объектов и сетей, и (или) мероприятия по модернизации водопроводных сетей и объектов системы горячего водоснабжения, направленные на увеличение мощности существующих сетей и объектов), приводится в условиях на подключение (технологическое присоединение) объекта к централизованной системе горячего водоснабжения, приведенных в **Приложение № 5б** к настоящему договору.

3. Подключение (технологическое присоединение) объекта к централизованной системе горячего водоснабжения осуществляется в точке (точках) подключения (технологического присоединения) объекта, располагающейся на границе земельного участка, принадлежащего заказчику.

4. Организация, осуществляющая горячее водоснабжение, обязуется обеспечить в точке (точках) подключения (технологического присоединения) объекта, указанной в условиях на подключение (технологическое присоединение) объекта к централизованной системе горячего водоснабжения, приведенных в **Приложение № 5б** к настоящему договору, величину подключаемой нагрузки в размере _____ м³/час отпуска горячей воды.

5. Срок подключения (технологического присоединения) объекта - до "___" _____ 20__ г. при условии своевременного и надлежащего исполнения заказчиком своих обязательств по настоящему договору в части подготовки объекта заказчика к подключению (технологическому присоединению) и оплаты услуг по подключению (технологическому присоединению) объекта.

II. Права и обязанности сторон

6. Организация, осуществляющая горячее водоснабжение, обязана:

а) осуществить мероприятия по строительству (реконструкции, модернизации) водопроводных сетей и (или) объектов системы горячего водоснабжения на них до точки (точек) подключения (технологического присоединения) объекта, а также по подготовке водопроводных сетей к подключению (технологическому присоединению) объекта и подаче горячей воды не позднее срока, установленного пунктом 5 настоящего договора;

б) осуществить на основании полученного от заказчика уведомления о выполнении условий на подключение (технологическое присоединение) объекта к централизованной системе горячего водоснабжения иные необходимые действия по подключению (технологическому присоединению) объекта к централизованной системе горячего водоснабжения не позднее установленного настоящим договором срока подключения, в том числе:

проверить выполнение заказчиком условий на подключение (технологическое присоединение) объекта к централизованным системам горячего водоснабжения;

осуществить допуск к эксплуатации узла учета горячей воды в соответствии с Правилами организации коммерческого учета воды, сточных вод, утвержденными постановлением Правительства Российской Федерации от 4 сентября 2013 г. N 776 "Об утверждении Правил организации коммерческого учета воды, сточных вод";

установить пломбы на приборах учета (узлах учета), кранах и задвижках на их обводах;

установить техническую готовность внутриплощадочных и внутридомовых сетей и оборудования, подключаемого (технологически присоединяемого) объекта к подаче горячей воды на такой объект;

осуществить действия по подключению (технологическому присоединению) к централизованной системе горячего водоснабжения сетей горячего водоснабжения заказчика и оборудования объекта, но не ранее установления заказчиком технической готовности внутриплощадочных и внутридомовых сетей и оборудования подключаемого (технологически присоединяемого) объекта к подаче горячей воды на такой объект и завершения мероприятий по подключению (технологическому присоединению) внутриплощадочных или внутридомовых сетей и оборудования подключаемого (технологически присоединяемого) объекта к водопроводным сетям;

подписать акт о подключении (технологическом присоединении) объекта по форме согласно **Приложение № 16** в течение ____ рабочих дней со дня получения от заказчика уведомления о выполнении условий на подключение (технологическое присоединение) объекта к централизованной системе горячего водоснабжения при отсутствии нарушения условий подключения (технологического присоединения) объекта, но в любом случае не позднее срока подключения (технологического присоединения) объекта. Если в ходе проверки соблюдения условий подключения (технологического присоединения) объекта будет обнаружено нарушение условий подключения (технологического присоединения) объекта, то организация, осуществляющая горячее водоснабжение, вправе отказаться от подписания акта о подключении (технологическом присоединении) объекта, направив заказчику мотивированный отказ. Мотивированный отказ, а также замечания, выявленные в ходе проверки выполнения условий на подключение (технологическое присоединение) объекта, и срок их устранения указываются в уведомлении о необходимости устранения замечаний, выдаваемом организацией, осуществляющей горячее водоснабжение, заказчику не позднее ____ рабочих дней со дня получения от заказчика уведомления о выполнении условий на подключение (технологическое присоединение) объекта. В случае согласия с полученным уведомлением заказчик устраняет выявленные нарушения в предусмотренный уведомлением срок и направляет организации, осуществляющей горячее водоснабжение, уведомление об устранении замечаний с приложением информации о принятых мерах по их устранению. После получения указанного уведомления организация, осуществляющая горячее водоснабжение, повторно осуществляет проверку соблюдения условий на подключение (технологическое присоединение) объекта и в случае отсутствия нарушений подписывает акт о подключении (технологическом присоединении) объекта не позднее 5 рабочих дней, следующих за днем получения от заказчика уведомления об

устранении замечаний. В случае несогласия с полученным уведомлением заказчик вправе вернуть организации, осуществляющей горячее водоснабжение, полученное уведомление о необходимости устранения замечаний с указанием причин возврата и требованием о подписании акта о подключении (технологическом присоединении) объекта.

7. Организация, осуществляющая горячее водоснабжение, имеет право:

а) участвовать в приемке скрытых работ по укладке сетей горячего водоснабжения на земельном участке заказчика от объекта до точки (точек) подключения (технологического присоединения) объекта;

б) перенести дату подключения объекта, установленную пунктом 5 настоящего договора, на период, равный увеличению срока исполнения заказчиком своих обязательств, без изменения порядка и сроков оплаты по настоящему договору в случае невыполнения заказчиком своих обязательств по настоящему договору в установленные настоящим договором сроки, в том числе в случае:

несоблюдения установленных сроков подготовки внутриплощадочных и внутридомовых сетей и оборудования объекта к подключению (технологическому присоединению) и подаче горячей воды;

несоблюдения установленных пунктом 11 настоящего договора сроков внесения платы за подключение (технологическое присоединение) объекта;

в) отказать заказчику в изменении условий на подключение (технологическое присоединение) объекта в порядке, установленном законодательством Российской Федерации, в случаях отсутствия технической возможности подключения (технологического присоединения) объекта.

8. Заказчик обязан:

а) выполнить условия на подключение (технологическое присоединение) объекта, в том числе осуществить мероприятия по подготовке сетей заказчика и оборудования объекта к подключению (технологическому присоединению) и подаче горячей воды, и направить организации, осуществляющей горячее водоснабжение, соответствующее уведомление о выполнении условий на подключение (технологическое присоединение) объекта не позднее " __ " _____ 20__ г.;

б) предоставить организации, осуществляющей горячее водоснабжение, 1 экземпляр утвержденной в установленном порядке проектной документации, содержащей сведения об инженерном оборудовании и сетях инженерно-технического обеспечения, а также перечень инженерно-технических мероприятий и содержание технологических решений. Указанная документация предоставляется заказчиком при направлении уведомления о выполнении условий на подключение (технологическое присоединение) объекта;

в) направить организации, осуществляющей горячее водоснабжение, предложение о внесении изменений в настоящий договор (в случае внесения изменений в проектную документацию на строительство (реконструкцию) объекта, влекущих изменение величины подключаемой нагрузки, местоположения точки подключения и других существенных условий на подключение (технологическое присоединение) в течение __ рабочих дней со дня внесения изменений в проектную документацию. Изменение величины подключаемой нагрузки не может превышать величину, определенную техническими условиями на подключение (технологическое присоединение) объекта к централизованной системе горячего водоснабжения, полученными в порядке, установленном Правилами определения и предоставления технических условий подключения объекта капитального строительства к сетям инженерно-технического обеспечения, утвержденными постановлением Правительства Российской Федерации от 13 февраля 2006 г. N 83 "Об утверждении Правил определения и предоставления технических условий подключения объекта капитального строительства к сетям инженерно-технического обеспечения и Правил

подключения объекта капитального строительства к сетям инженерно-технического обеспечения;

г) оборудовать узлы учета средствами измерений до ввода объекта в эксплуатацию;

д) обеспечить доступ организации, осуществляющей горячее водоснабжение, для проверки выполнения заказчиком условий на подключение (технологическое присоединение) объекта к централизованной системе горячего водоснабжения и опломбирования средств измерений, кранов и задвижек на их обводах после уведомления организации, осуществляющей горячее водоснабжение, о выполнении условий на подключение (технологическое присоединение);

е) обеспечить участие организации, осуществляющей горячее водоснабжение, в приемке скрытых работ по укладке сетей горячего водоснабжения на земельном участке, принадлежащем заказчику, от объекта до точки (точек) подключения (технологического присоединения) объекта к централизованной системе горячего водоснабжения;

ж) внести плату за подключение (технологическое присоединение) объекта в размере и в сроки, которые установлены разделом III настоящего договора.

9. Заказчик имеет право получать в согласованные с организацией, осуществляющей горячее водоснабжение, сроки информацию о ходе выполнения предусмотренных условиями на подключение объекта к централизованной системе горячего водоснабжения мероприятий по строительству (реконструкции, модернизации) объектов системы горячего водоснабжения и водопроводных сетей, необходимых для подключения (технологического присоединения) объекта.

III. Плата за подключение (технологическое присоединение) объекта, порядок и сроки оплаты по настоящему договору

10. Размер платы за подключение (технологическое присоединение) объекта к централизованной системе горячего водоснабжения приведен в **Приложение № 17**.

11. Оплата по настоящему договору в размере, предусмотренном пунктом 10 настоящего договора, осуществляется путем перечисления денежных средств на банковский счет организации, осуществляющей горячее водоснабжение, в следующем порядке:

а) сумма в размере _____ рублей (не более 15 процентов платы за подключение (технологическое присоединение) объекта к централизованной системе горячего водоснабжения), в том числе налог на добавленную стоимость 20 процентов - _____ рублей, подлежит выплате организации, осуществляющей горячее водоснабжение, в течение 15 календарных дней со дня заключения настоящего договора о подключении (технологическом присоединении) к централизованной системе горячего водоснабжения;

б) сумма в размере _____ рублей (не более 50 процентов платы за подключение), том числе налог на добавленную стоимость 20 процентов - _____ рублей, подлежит выплате организации, осуществляющей горячее водоснабжение, в течение 180 календарных дней со дня заключения настоящего договора о подключении (технологическом присоединении) к централизованной системе горячего водоснабжения, но не позднее фактического подключения объекта;

в) сумма в размере _____ рублей (оставшаяся часть платы за подключение (технологическое присоединение) объекта к централизованной системе горячего водоснабжения), в том числе налог на добавленную стоимость 20 процентов - _____ рублей, подлежит выплате организации, осуществляющей горячее водоснабжение, в течение 15 календарных дней со дня подписания сторонами акта о подключении (технологическом присоединении) объекта.

12. Изменение размера платы за подключение (технологическое присоединение) объекта к централизованной системе горячего водоснабжения возможно по соглашению сторон в случае изменения условий на подключение (технологическое присоединение) объекта к централизованной системе горячего водоснабжения, а также изменения этих условий в части

изменения величины подключаемой нагрузки, местоположения точки (точек) подключения (технологического присоединения) и требований к прокладке и изоляции объектов системы горячего водоснабжения, сетей горячего водоснабжения и (или) иных водопроводных сетей. При этом порядок оплаты устанавливается соглашением сторон в соответствии с законодательством Российской Федерации.

IV. Ответственность сторон

13. За неисполнение или ненадлежащее исполнение обязательств по настоящему договору стороны несут ответственность в соответствии с законодательством Российской Федерации.

14. Сторона настоящего договора при нарушении ею сроков исполнения обязательств обязана уплатить другой стороне в течение 10 рабочих дней со дня наступления просрочки неустойку и возместить реальный ущерб в соответствии с гражданским законодательством.

15. Споры сторон, связанные с исполнением настоящего договора, разрешаются путем переговоров сторон, а в случае недостижения сторонами соглашения споры и разногласия, возникающие из настоящего договора, подлежат разрешению в суде в порядке, установленном законодательством Российской Федерации.

V. Срок действия настоящего договора

16. Настоящий договор считается заключенным с даты его подписания сторонами, если иное не предусмотрено настоящим договором.

17. Настоящий договор заключен на срок _____.
(указать срок)

VI. Прочие условия

18. Все изменения к настоящему договору считаются действительными, если они оформлены в письменном виде, подписаны уполномоченными на то лицами и заверены печатями (при наличии печатей) обеих сторон.

19. Сторона в случае изменения местонахождения (адреса) или банковских реквизитов обязана письменно в течение 5 дней проинформировать об этом другую сторону.

20. Отношения, не урегулированные настоящим договором, регулируются законодательством Российской Федерации.

21. Настоящий договор составлен в 2 экземплярах, имеющих равную юридическую силу.

22. Все приложения к настоящему договору являются его неотъемлемой частью.

VII. Адреса и платежные реквизиты сторон

Исполнитель	Заказчик
_____	_____
Местонахождение _____	Местонахождение _____
ОГРН _____	ОГРН _____
Платежные реквизиты:	Платежные реквизиты:
р/с _____	р/с _____
в _____	в _____
к/с _____	к/с _____
БИК _____	БИК _____
ИНН _____ КПП _____	ИНН _____ КПП _____
_____	_____

(должность уполномоченного лица)

(фамилия, имя, отчество
уполномоченного лица исполнителя)

М.П.

"__" _____ 20__ г.
(дата подписания организацией,
осуществляющей горячее
водоснабжение)

(должность уполномоченного лица

(фамилия, имя, отчество
уполномоченного лица заказчика)

М.П.

"__" _____ 20__ г.
(дата подписания заказчиком)

Приложение № 46. Форма договора о подключении к сетям теплоснабжения ООО «Клинцовская теплосетевая компания»

ДОГОВОР № _____

о подключении к сетям теплоснабжения ООО «Клинцовская теплосетевая компания»

г. _____ «__» _____ 20__ г.

Общество с Ограниченной Ответственностью «Клинцовская теплосетевая компания» (ООО «Клинцовская теплосетевая компания»), именуемое в дальнейшем «ИСПОЛНИТЕЛЬ», в директора _____, действующего на основании Устава, с одной стороны, и _____, именуемый (ая) в дальнейшем «ЗАКАЗЧИК», с другой стороны, заключили настоящий договор о нижеследующем:

1. Предмет договора

1.1. Исполнитель обязуется осуществить подключение к системе теплоснабжения объекта капитального строительства Заявителя, а Заявитель обязуется выполнить действия по подготовке объекта к подключению и оплатить услуги по подключению.

1.2. Под объектом капитального строительства, указанным в п. 1.1 настоящего договора, понимается _____], расположенный по адресу: _____ (далее - подключаемый объект).

Подключаемый объект принадлежит Заявителю на праве _____, что подтверждается _____.

1.3. Земельный участок, кадастровый номер _____, на котором располагается подключаемый объект, принадлежит Заявителю на праве _____, что подтверждается _____.

1.4. Точкой подключения в соответствии с условиями подключения, являющимися неотъемлемой частью настоящего договора (Приложение № 3), является _____.

Присоединяемая тепловая нагрузка подключаемого объекта в точке подключения - _____ Гкал/час.

1.5. Дата подключения объекта капитального строительства Заявителя к системе теплоснабжения - _____.

2. Мероприятия по подключению

2.1. Исполнитель в рамках исполнения настоящего договора на эксплуатируемых им тепловых сетях осуществляет следующие мероприятия:

- _____
- _____
- _____

2.2. По настоящему договору Заявитель принимает на себя обязательства по подготовке теплопотребляющих установок, тепловых сетей объекта к подключению к системе теплоснабжения.

Заявитель в рамках исполнения настоящего договора в границах земельного участка, на котором располагается подключаемый объект, осуществляет следующие мероприятия по подготовке объекта к подключению:

- _____
- _____
- _____

2.3. Исполнитель осуществляет мероприятия по подключению, предусмотренные настоящим договором, не позднее установленной в условиях подключения, являющихся неотъемлемой частью настоящего договора, даты подключения.

3. Цена договора и порядок расчетов

3.1. Размер платы за подключение в соответствии с условиями настоящего договора составляет _____ рублей.

3.2. Заявитель вносит плату за подключение в безналичном порядке путем перечисления денежных средств на расчетный счет Исполнителя в следующем порядке:

- _____ % платы вносится в течение _____ дней с даты заключения настоящего договора,
- _____ % платы вносится в течение 15 дней с даты подписания Сторонами акта о подключении к системе теплоснабжения (**Приложение № 15**), фиксирующего техническую готовность к подаче тепловой энергии или теплоносителя на подключаемый объект.

3.3. В зависимости от изменения объема работ и размера фактически понесенных затрат по присоединению, осуществленных Исполнителем, плата за подключение может быть скорректирована Сторонами путем подписания дополнительного соглашения к настоящему договору.

3.4. Обязанность Заявителя по оплате соответствующего платежа считается исполненной со дня поступления денежных средств на расчетный счет Исполнителя.

4. Права и обязанности сторон

4.1. Исполнитель обязуется:

4.1.1. Своими силами или с привлечением третьих лиц осуществить предусмотренные настоящим договором мероприятия по подключению теплопотребляющих установок, тепловых сетей объекта к системе теплоснабжения Исполнителя.

4.1.2. Осуществить действия по созданию (реконструкции, модернизации) тепловых сетей до точек подключения и (или) источников тепловой энергии, а также по подготовке тепловых сетей к подключению объекта и подаче тепловой энергии не позднее установленной договором о подключении даты подключения.

4.1.3. Проверить выполнение Заявителем условий подключения и установить пломбы на приборах (узлах) учета тепловой энергии и теплоносителя, кранах и задвижках на их обводах в _____ срок со дня получения от Заявителя уведомления о готовности внутриплощадочных и внутридомовых сетей и оборудования подключаемого объекта к подаче тепловой энергии и теплоносителя с составлением и подписанием акта готовности (**Приложение № 14**).

В случае наличия замечаний Исполнителя по выполнению Заявителем условий подключения, составление и подписание акта готовности внутриплощадочных и (или) внутридомовых сетей и оборудования подключаемого объекта осуществляется Исполнителем в срок не позднее _____ рабочих дней с момента устранения указанных в письменных замечаниях Исполнителя недостатков

4.1.4. Осуществить не позднее установленной настоящим договором даты подключения (но не ранее подписания акта о готовности) действия по подключению к сети инженерно-технического обеспечения внутриплощадочных или внутридомовых сетей и оборудования подключаемого объекта.

4.1.5. Принять либо отказать в принятии предложения о внесении изменений в настоящий договор в течение 30 дней с даты получения предложения Заявителя при внесении изменений в проектную документацию.

4.1.6. В течение _____ рабочих дней после завершения работ по непосредственному присоединению тепловых сетей объекта Заявителя в точке подключения к тепловым сетям Исполнителя и при условии подписания обеими Сторонами акта готовности внутриплощадочных и (или) внутридомовых сетей и оборудования Объекта подключения направить в адрес Заявителя подписанный со своей стороны акт о подключении к системе теплоснабжения и акта разграничения балансовой принадлежности.

4.1.7. Иные обязанности:

_____.

4.2. Исполнитель имеет право:

4.2.1. Привлекать для исполнения условий настоящего договора третьих лиц без получения предварительного согласия Заявителя.

4.2.2. Участвовать в приемке скрытых работ по укладке сети от подключаемого объекта до точки подключения.

4.2.3. Изменить дату подключения подключаемого объекта на более позднюю без изменения сроков внесения платы за подключение в случае, если Заявитель не предоставил Исполнителю в установленные договором на подключение сроки возможность осуществить проверку готовности

внутриплощадочных и внутридомовых сетей и оборудования объекта к подключению и подаче тепловой энергии и опломбирование установленных приборов (узлов) учета, кранов и задвижек на их обводах, а также в случае, если Заявитель не соблюдает установленные договором сроки внесения платы за подключение. При этом дата подключения не может быть позднее исполнения Заявителем указанных обязательств.

4.2.4. Иные права:

4.3. Заявитель обязуется:

4.3.1. Оплатить стоимость работ Исполнителя по непосредственному присоединению объекта к системе теплоснабжения в порядке и на условиях, предусмотренных настоящим договором.

4.3.2. Выполнить выданные Исполнителем условия подключения по подготовке внутриплощадочных и внутридомовых сетей и оборудования объекта к подключению к системе теплоснабжения до точки подключения.

4.3.3. До направления в адрес Исполнителя уведомления о готовности внутриплощадочных и внутридомовых сетей и оборудования подключаемого объекта обеспечить за свой счет в установленном порядке приобретение и установку приборов (узлов) учета тепловой энергии в точках подключения.

4.3.4. По требованию Исполнителя обеспечить доступ сотрудников Исполнителя на подключаемый объект в целях осуществления проверки исполнения Заявителем условий настоящего договора.

4.3.5. Представить Исполнителю утвержденную в установленном порядке проектную документацию (1 экземпляр) в части сведений об инженерном оборудовании и сетях инженерно-технического обеспечения, а также перечень инженерно-технических мероприятий и содержание технологических решений.

4.2.6. Устранить имеющиеся недостатки в готовности внутриплощадочных и внутридомовых сетей и оборудования подключаемого объекта, выявленные при проверке выполнения Заявителем условий подключения.

4.3.7. В случае внесения изменений в проектную документацию на строительство (реконструкцию) подключаемого объекта, влекущих изменение указанной в настоящем договоре тепловой нагрузки, в срок не позднее _____ рабочих дней с момента внесения изменений направить Исполнителю внесенные изменения в проектную документацию и предложение о внесении соответствующих изменений в настоящий договор.

4.3.8. Иные обязанности:

4.4. Заявитель имеет право:

4.4.1. Внести плату за подключение досрочно.

4.4.2. По письменному запросу получать от Исполнителя информацию о ходе выполнения предусмотренных настоящим договором мероприятий по подключению объекта к системе теплоснабжения в следующих случаях: _____.

4.4.3. В одностороннем порядке отказаться от исполнения настоящего договора при нарушении Исполнителем сроков исполнения обязательств, указанных в договоре.

4.4.4. Иные права:

5. Ответственность сторон

5.1. За неисполнение или ненадлежащее исполнение обязательств по настоящему договору Стороны несут ответственность в соответствии с действующим законодательством РФ.

5.2. В случае просрочки оплаты стоимости услуг Заявитель выплачивает Исполнителю неустойку в размере _____ % от суммы долга за каждый день просрочки.

5.3. Каждая из Сторон освобождается от ответственности за частичное или полное неисполнение обязательств по настоящему договору, если докажет, что оно явилось следствием обстоятельств непреодолимой силы, возникших после заключения договора в результате событий чрезвычайного характера, которые сторона не могла ни предвидеть, ни предотвратить, ни принять обстоятельства в расчет при заключении договора.

Наличие обстоятельств непреодолимой силы, их влияние и продолжительность действия должны быть подтверждены компетентным органом или организацией.

6. Порядок разрешения споров

6.1. Все споры и разногласия между Сторонами, возникающие в период действия настоящего договора, разрешаются Сторонами путем переговоров.

6.2. В случае невозможности урегулирования споров и разногласий путем переговоров спор подлежит разрешению Арбитражном суде Тульской области в соответствии с законодательством РФ.

7. Заключительные положения

7.1. Настоящий договор вступает в силу с момента его подписания Сторонами и действует до полного исполнения ими своих обязательств.

7.2. Все изменения и дополнения к настоящему договору оформляются в письменной форме и подписываются обеими Сторонами.

7.3. Во всем остальном, что не предусмотрено настоящим договором, подлежит применению гражданское законодательство Российской Федерации.

7.4. Заявления, уведомления, извещения, требования или иные юридически значимые сообщения, с которыми договор связывает гражданско-правовые последствия для Сторон настоящего договора, влекут для них такие последствия с момента доставки соответствующего сообщения Стороне или ее представителю.

Юридически значимые сообщения подлежат передаче путем

Сообщение считается доставленным и в тех случаях, если оно поступило Стороне, которой оно направлено, но по обстоятельствам, зависящим от нее, не было ей вручено или Сторона не ознакомилась с ним.

7.5. Договор составлен в двух экземплярах, имеющих одинаковую юридическую силу, - по одному экземпляру для каждой из Сторон.

7.6. Неотъемлемой частью настоящего договора являются:

- Приложение № 5а. Условия подключения объекта к системе теплоснабжения;
- Приложение № 14. Акт готовности внутримплощадных и внутридомовых сетей и оборудования подключаемого объекта;
- Приложение № 15. Акт о присоединении к системе теплоснабжения.

8. Реквизиты и подписи сторон

«Исполнитель»

Общество с ограниченной ответственностью
«Клинцовская теплосетевая компания»

«Заказчик»

_____/_____/_____/_____/_____/_____
подпись расшифровка подписи
расшифровка подписи

подпись

МП « ____ » _____ 20__ г.

МП « ____ » _____ 20__ г.

*При наличии утвержденного в установленном порядке тарифа на подключение к сетям теплоснабжения / или горячего водоснабжения.

Приложение № 5а. Форма условий подключения (технологического присоединения) (технических условий для присоединения) к сетям теплоснабжения ООО «Клинцовская теплосетевая компания».

Заявитель: _____
Адрес: Брянская обл., г.Клинцы

т. _____

УСЛОВИЯ ПОДКЛЮЧЕНИЯ

(технические условия для присоединения) к сетям теплоснабжения № _____

Объект:

(полное наименование)

Адрес:

1. Возможные точки подключения

Точка подключения

Максимальная нагрузка

2. Максимальная часовая подключаемая тепловая нагрузка _____ Гкал/ч.

3. Распределение тепловой нагрузки и расхода теплоносителя:

Тепловая нагрузка, Гкал/ч

Отопление

Вентиляция

ГВС

Всего

среднечасовая максимальная

Всего, в т.ч.

Жилая часть

Нежилая часть

4. Срок ввода в эксплуатацию объекта: _____

5. Вид ресурса (теплоноситель): _____
(пар, горячая вода)

а) Параметры теплоносителя «горячая вода»:

- ◆ Температурный график регулирования _____
- ◆ Напоры сетевой воды в точке подключения (технологического присоединения) _____

б) Параметры теплоносителя «пар»:

- ◆ Давление _____
- ◆ Температура _____
- ◆ Количество возвращаемого конденсата _____
- ◆ Показатели качества конденсата _____
- ◆ Режим откачки конденсата _____
- ◆ Требования к очистке конденсата _____

6. Максимальный расход теплоносителя определить расчетом.

7. В качестве исходных данных для расчета, принимать стандартный температурный график теплоносителя в подающем и обратном трубопроводах 150°C ; 70°C, соответственно.

8. Схема подключения (технологического присоединения) горячего водоснабжения _____

(закрытая, наименование схемы)

9. Место прохождения и способ прокладки теплотрассы согласовать с органами местного самоуправления.
10. Требования к организации коммерческого учета тепловой энергии и теплоносителя:
- разработать проект узла учета тепловой энергии;
 - согласовать проект с ООО «Клинцовская теплосетевая компания»;
 - смонтировать узел учета тепловой энергии, на основе: проекта, руководства по монтажу и действующих нормативных документов.
11. Требования к проекту:
- выполнить проект на теплоснабжение объекта в организации, имеющей свидетельство о допуске к данному виду работ;
 - предусмотреть расчет тепловых потерь через ограждающие конструкции здания с учетом инфильтрации воздуха.
12. После проведения монтажных работ Заказчик обязан иметь следующие документы:
- согласованный проект теплоснабжения;
 - Акт на гидравлическое испытание трубопровода тепловой сети;
 - Акт о проведении промывки (продувки) трубопроводов;
 - Акт на скрытые работы;
 - Акт разграничения балансовой принадлежности тепловых сетей и эксплуатационной ответственности сторон;
 - Акт о присоединении.
13. Подключение (врезку) к магистральным (квартальным) тепловым сетям осуществляет персонал ООО «Клинцовская теплосетевая компания».
14. На основании выданного Акта о присоединении абонент должен заключить договор теплоснабжения с ООО «Клинцовская теплосетевая компания».
15. Запрещено использование системы теплоснабжения в целях не предусмотренных, настоящими техническими условиями.
16. Ответственность за техническое состояние и безопасную эксплуатацию системы теплоснабжения несет потребитель, в соответствии с Актом на разграничение балансовой принадлежности сетей теплоснабжения и эксплуатационной ответственности сторон.
17. Запрещено создавать препятствия членам комиссии или техникам (контролерам) для обследования состояния тепловой сети, теплоустановок, узла учета тепловой энергии в процессе эксплуатации системы теплоснабжения.
18. Особые условия _____
(рекомендации по альтернативному или резервному источнику теплоснабжения, по использованию вторичных энергоресурсов, отмена ранее выданных ТУ и др.)
19. Срок действия условий на подключение: 3 на время действия договора о подключении.

СОГЛАСОВАНО

Главный инженер ООО

«Клинцовская теплосетевая компания» _____ / _____ /
подпись ФИО

Исполнитель: инженер

_____ / _____ /
подпись ФИО

Телефон: _____

Приложение № 56. Форма условий подключения (технологического присоединения) (технических условий для присоединения) к сетям горячего водоснабжения ООО «Клинцовская теплосетевая компания»

УСЛОВИЯ

на подключение (технологическое присоединение) объекта
к централизованной системе горячего водоснабжения
до " __ " _____ 20__ г.

Срок подключения - до " __ " _____ 20__ г.

Заказчик _____
(наименование организации)

Организация, осуществляющая горячее водоснабжение _____
(наименование организации)

Объект _____
(объект капитального строительства, на котором предусматривается
потребление горячей воды, объект системы горячего
водоснабжения - указать нужное)

с целевым назначением _____,
(указать целевое назначение объекта)

расположенный на земельном участке площадью _____ кв. метров
по адресу _____, кадастровый номер _____,
(указать адрес)

с разрешенным использованием _____
(указать разрешенное использование земельного участка)

Местоположение точки (точек) подключения - на границе земельного
участка в месте (местах) подключения к системе горячего водоснабжения:

точка 1 _____;
точка 2 _____;
точка 3 _____.

Расстояние от точки (точек) подключения до подключения водопроводных
сетей к системе горячего водоснабжения:

точка 1 _____;
точка 2 _____;
точка 3 _____.

Точка (точки) подключения уточняется в ходе проектирования сетей
горячего водоснабжения, прокладываемых к точке подключения.

Максимальная величина мощности в точке (точках) подключения:

в точке 1 _____ м³/сут (_____ м³/час);
в точке 2 _____ м³/сут (_____ м³/час);
в точке 3 _____ м³/сут (_____ м³/час).

Величина подключаемой нагрузки подключаемого объекта:

в точке 1 _____ м³/сут (_____ м³/час);
в точке 2 _____ м³/сут (_____ м³/час);
в точке 3 _____ м³/сут (_____ м³/час).

Технические требования к подключаемому объекту, в том числе к
внутриплощадочным и внутридомовым сетям и оборудованию

Требования к прокладке и изоляции объектов системы горячего водоснабжения, в том числе
сетей горячего водоснабжения и (или) иных водопроводных сетей

Максимальные и минимальные часовые и (или) секундные расходы горячей воды для объекта

	Время подачи горячей воды (время суток, дни недели, время года)	Max (м3/час, м3/сек)	Min (м3/час, м3/сек)
1.			
2.			
3.			
4.			

Режим подачи горячей воды

N п/п	Наименование подключенного объекта	Гарантированный объем подачи горячей воды в год, в том числе с разбивкой по месяцам	Гарантированный уровень давления горячей воды в системе горячего водоснабжения в точке подключения

Показатели качества горячей воды и пределы их отклонений в точках подключения

Показатели качества горячей воды	Допустимые отклонения показателей качества воды в точках подключения			
	точка 1	точка 2	точка 3	точка 4

Требования к средствам измерений (приборам учета), требования к месту размещения узла учета, схеме установки прибора учета и иных компонентов узла учета, техническим характеристикам прибора учета, в том числе точности, диапазону измерений и уровню погрешности. Требования к средствам измерений (приборам учета) не должны содержать указания на определенные марки приборов и методики измерения.

Расположение приборов учета горячей воды

Приборы учета	Месторасположение приборов учета	Диаметр прибора учета, мм	Марка и заводской номер прибора учета
Прибор учета 1			
Прибор учета 2			
Прибор учета 3			

Прибор учета 4			
----------------	--	--	--

Схема размещения приборов учета (узлов учета) прилагается.

Требования к осуществлению учета горячей воды

Перечень мероприятий, выполняемых исполнителем и заказчиком для осуществления подключения объекта:

N п/п	Наименование мероприятия	Состав выполненных мероприятий	Сроки выполнения
1	2	3	4

Обязательства организации, осуществляющей горячее водоснабжение

Мероприятия по строительству (реконструкции, модернизации) водопроводных сетей и объектов системы горячего водоснабжения, не связанные с увеличением мощности существующих объектов и сетей

Мероприятия по модернизации водопроводных сетей и объектов системы горячего водоснабжения, направленные на увеличение мощности существующих сетей и объектов

Обязательства заказчика

Схема подключения объекта к системе горячего водоснабжения с указанием границ балансовой принадлежности организации, осуществляющей горячее водоснабжение, и заказчика (отражается на топографической карте земельного участка в масштабе 1:500 (со всеми наземными и подземными коммуникациями и сооружениями)

(приводится топографическая карта земельного участка в масштабе 1:500)

Границей балансовой принадлежности объекта заказчика и централизованной системы горячего водоснабжения является

Ремонты всех видов, надзор и содержание объектов производятся силами и средствами каждой из сторон в пределах границы эксплуатационной ответственности по водопроводным сетям горячего водоснабжения.

Организация, осуществляющая горячее водоснабжение

Заказчик

(должность уполномоченного лица организации, осуществляющей горячее водоснабжение)

(должность уполномоченного лица заказчика)

(фамилия, имя, отчество уполномоченного лица организации, осуществляющей горячее водоснабжение)

(фамилия, имя, отчество уполномоченного лица заказчика)

М.П.

М.П.

"__" _____ 20__ г.
(дата подписания организацией, осуществляющей горячее водоснабжение)

"__" _____ 20__ г.
(дата подписания заказчиком)

Приложение № 6. Форма акта обследования подключаемого объекта (проверка выполнения технических условий для подключения (технологического присоединения)).

Объект: _____
Адрес: _____

УТВЕРЖДАЮ
Директор ООО
«Клинцовская теплосетевая компания»
_____/_____/_____
« ____ » _____ 20__ г.
М.П.

АКТ ОБСЛЕДОВАНИЯ ПОДКЛЮЧАЕМОГО ОБЪЕКТА
(проверка выполнения технических условий для присоединения)
№ ____ от « ____ » _____ 20__ г.

г. _____ « ____ » _____ 20__ г.

Общество с Ограниченной Ответственностью «Клинцовская теплосетевая компания» (ООО «Клинцовская теплосетевая компания»), именуемое в дальнейшем «ИСПОЛНИТЕЛЬ», в лице директора ООО «Клинцовская теплосетевая компания» _____, действующего на основании Устава, с одной стороны, и _____, именуемый (ая) в дальнейшем «ЗАКАЗЧИК», с другой стороны, составили настоящий Акт о нижеследующем:

По результатам осмотра _____, выполненного в соответствии с проектом № _____ по условиям присоединения № _____ от « ____ » _____ 20__ г. по заключению к проекту № ____ от « ____ » _____ 20__ г. было проверено выполнение технических условий для присоединения.

При обследовании выявлены следующие несоответствия: _____.

Заключение: после устранения выявленных несоответствий уведомить _____ ООО «Клинцовская теплосетевая компания» о готовности объекта для присоединения.

Главный инженер ООО
«Клинцовская теплосетевая компания»

Заказчик

(ФИО)

(ФИО)

_____/_____/_____
подпись / расшифровка подписи

Телефон: _____

_____/_____/_____
подпись / расшифровка подписи

Дата: « ____ » _____ 20__ г.

Дата: « ____ » _____ 20__ г.

Приложение № 7. Разрешения на осуществление присоединения к тепловым сетям ООО «Клинцовская теплосетевая компания».

Объект: _____
Адрес: _____

УТВЕРЖДАЮ
Директор ООО
«Клинцовская теплосетевая компания»
_____/_____/_____
« ____ » _____ 20__ г.
М.П.

**РАЗРЕШЕНИЕ НА ОСУЩЕСТВЛЕНИЕ ПРИСОЕДИНЕНИЯ
к тепловым сетям ООО «Клинцовская теплосетевая компания»**

г. _____ « ____ » _____ 20__ г.

Общество с Ограниченной Ответственностью «Клинцовская теплосетевая компания» (ООО «Клинцовская теплосетевая компания»), именуемое в дальнейшем «ИСПОЛНИТЕЛЬ», в лице директора _____ действующего на основании Устава, с одной стороны, и _____, именуемый (ая) в дальнейшем «ЗАКАЗЧИК», с другой стороны, заключили настоящий акт о нижеследующем: было проверено наличие документации по монтажу и узла учета.

Установлено, что _____ к присоединению готов.

Главный инженер ООО
«Клинцовская теплосетевая компания»

Заказчик

(ФИО)
_____/_____
подпись / расшифровка подписи

(ФИО)
Телефон: _____
_____/_____
подпись / расшифровка подписи

Дата: « ____ » _____ 20__ г.

Дата: « ____ » _____ 20__ г.

Приложение № 8. Акта о присоединении к тепловым сетям ООО «Клинцовская теплосетевая компания».

Объект: _____
Адрес: _____

УТВЕРЖДАЮ
Директор ООО
«Клинцовская теплосетевая компания»
_____/_____/_____
« ____ » _____ 20__ г.
М.П.

АКТ О ПРИСОЕДИНЕНИИ
к тепловым сетям ООО «Клинцовская теплосетевая компания»

г. _____ « ____ » _____ 20__ г.

Общество с Ограниченной Ответственностью «Клинцовская теплосетевая компания» (ООО «Клинцовская теплосетевая компания»), именуемое в дальнейшем «ИСПОЛНИТЕЛЬ», в лице директора _____, действующего на основании Устава, с одной стороны, и _____, именуемый (ая) в дальнейшем «ЗАКАЗЧИК», с другой стороны, составили настоящий Акт о нижеследующем:
Настоящий Акт подтверждает готовность _____ выполненное в соответствии с проектом № _____ по условиям присоединения № _____ от « ____ » _____ 20__ г., по Договору № от « ____ » _____ 20__ г.

Граница балансовой принадлежности: _____

Стороны подтверждают, что присоединение _____ Заявителя к сетям теплоснабжения ООО «Клинцовская теплосетевая компания» выполнено в соответствии с действующими правилами и нормами.

Главный инженер
ООО «Клинцовская теплосетевая компания»

Заказчик

(ФИО)
_____/_____/_____
подпись / расшифровка подписи

(ФИО)
Телефон: _____
_____/_____/_____
подпись / расшифровка подписи

Дата: « ____ » _____ 20__ г.

Дата: « ____ » _____ 20__ г.

Примечание:

* для физического лица указываются фамилия, имя, отчество, паспортные данные: серия, номер, когда и кем выдан, место регистрации, для юридических лиц (индивидуальных предпринимателей) – должность, ФИО лица, уполномоченного подписать Акт о присоединении и наименование юридического лица (индивидуального предпринимателя);
**заполняется только для юридических лиц (индивидуальных предпринимателей).

Приложение № 9. Форма акта на гидравлическое испытание трубопровода тепловой сети.

Объект: _____
Адрес: _____

УТВЕРЖДАЮ
Директор ООО
«Клинцовская теплосетевая компания»
_____/_____/_____
« ____ » _____ 20__ г.
М.П.

АКТ
на гидравлическое испытание трубопровода тепловой сети.

Объект _____
Мы, нижеподписавшиеся _____

(должность, Ф.И.О.)

составили настоящий акт в том, что на участке от камеры № _____
до камеры № _____ трассы _____
(наименование трубопровода)

произведено гидравлическое испытание трубопровода пробным
давлением _____ МПа (кгс/кв. см) в течение _____ мин. с
последующим осмотром при давлении _____ МПа (кгс/кв. см).
При этом обнаружено _____

Трубопровод выполнен по проекту _____
Чертежи № _____
Заключение _____

Главный инженер ООО
«Клинцовская теплосетевая компания»

(ФИО)

_____/_____/_____
подпись расшифровка подписи

Дата: « ____ » _____ 20__ г.

Заказчик

(ФИО)

Телефон: _____

_____/_____/_____
подпись расшифровка подписи

Дата: « ____ » _____ 20__ г.

Приложение № 10. Форма акта о проведении промывки (продувки) трубопроводов.

Объект: _____
Адрес: _____

УТВЕРЖДАЮ
Директор ООО
«Клинцовская теплосетевая компания»
_____/_____/_____
« ____ » _____ 20__ г.
М.П.

**АКТ
о проведении промывки (продувки) трубопроводов**

Комиссия в составе:
представителя заказчика _____
(фамилия, имя, отчество, должность)
представителя ООО «Клинцовская теплосетевая компания» _____

(фамилия, имя, отчество, должность)
произвела осмотр работ, выполненных _____
(наименование строительной-монтажной организации)
и составила настоящий акт о нижеследующем:

1. К освидетельствованию и приемке предъявлена промывка (продувка) трубопроводов на участке от камеры (пикета, шахты) № _____ до камеры (пикета, шахты) № _____ трассы _____ протяженностью _____ м.
(наименование трубопровода)
Промывка (продувка) произведена _____
(наименование среды, давление, расход)

2. Работы выполнены по проектно-сметной документации _____
(наименование проектной организации, номера чертежей и дата их составления)

РЕШЕНИЕ КОМИССИИ

Работы выполнены в соответствии с проектно-сметной документацией, стандартами, строительными нормами и правилами и отвечают требованиям их приемки.

На основании изложенного считать промывку (продувку) трубопроводов, перечисленных в акте, выполненной.

Представитель заказчика _____
(подпись)

Представитель ООО
«Клинцовская теплосетевая компания» _____
(подпись)

Приложение № 11. Форма договора на проведение работ по присоединению.

ДОГОВОР НА ПРОВЕДЕНИЕ РАБОТ ПО ПРИСОЕДИНЕНИЮ

г. _____ «___» _____ 20__ г.

Общество с Ограниченной Ответственностью «Клинцовская теплосетевая компания» (ООО «Клинцовская теплосетевая компания»), именуемое в дальнейшем «ИСПОЛНИТЕЛЬ», в лице директора ООО «Клинцовская теплосетевая компания» _____, действующего на основании Устава, с одной стороны, и _____, именуемый (ая) в дальнейшем «ЗАКАЗЧИК», с другой стороны, заключили настоящий договор о нижеследующем:

1. Предмет договора

1.1. Исполнитель обязуется по письменной заявке (заявлению) Заказчика оказать услуги, а Заказчик обязуется оплатить эти услуги в порядке и на условиях, предусмотренных настоящим Договором.

2. Права и обязанности сторон

2.1. Исполнитель обязан:

- 2.1.1. оказать услуги в соответствии с письменной заявкой Заказчика и калькуляцией;
- 2.1.2 информировать Заказчика о порядке предоставления и стоимости услуг;
- 2.1.3 составить акт об оказании услуг и предоставить его для подписания Заказчику (приложение № 1 к настоящему договору).

2.2. Заказчик обязан:

- 2.2.1 в целях надлежащего оказания услуг, определенных настоящим договором, приобрести при необходимости сопутствующие комплектующие материалы за свой счет;
- 2.2.2 оплатить оказанные услуги в размере и сроки, установленные настоящим договором.

3. Стоимость и сроки оказания услуг

3.1. За оказанные услуги Заказчик обязуется оплатить согласно калькуляции Исполнителя в кассу или на расчетный счет последнего в порядке 100% предварительной оплаты _____ руб.

3.2. Исполнитель приступает к оказанию услуг в течение 5 (пяти) дней с даты получения предварительной оплаты и завершает в течение ____ (_____) дней.

3.3. В случае задержки Заказчиком предоплаты сроки начала и окончания оказания услуг переносятся на количество дней задержки предоплаты, предусмотренной п.3.1 настоящего договора.

3.4. Оказание услуг считается выполненным с даты подписания акта об оказании выполненных услуг Заказчиком.

4. Ответственность сторон

4.1. За неисполнение обязательств по настоящему договору Исполнитель и Заказчик несут ответственность в соответствии с действующим законодательством РФ.

5. Порядок разрешения споров и разногласий

5.1. Споры и разногласия, которые могут возникнуть при исполнении настоящего договора, разрешаются путем переговоров сторон. При недостижении согласия спор подлежит рассмотрению в суде в соответствии с законодательством РФ.

6. Прочие условия

6.1. Настоящий договор вступает в силу с даты подписания его сторонами и действует до полного исполнения обязательств.

6.2. Договор составлен в двух подлинных экземплярах по одному для каждой из сторон.

7. Реквизиты и подписи сторон

«Исполнитель»
Общество с ограниченной ответственностью
«Клинцовская теплосетевая компания»

«Заказчик»

_____/_____/_____
подпись расшифровка подписи
МП « ____ » _____ 20__ г.

_____/_____/_____
подпись расшифровка подписи
МП « ____ » _____ 20__ г.

Приложение №1 к договору
на проведение работ по присоединению.

ООО «Клинцовская теплосетевая компания»
Адрес: Брянская обл., г. Клинцы, ул. Мира, д. 1

АКТ ВЫПОЛНЕННЫХ РАБОТ №_____
от " ____ " _____ 20__ г.

Заказчик: _____

Договор: _____

Адрес: _____

№	Наименование работы (услуги)	Ед. изм.	Количество	Цена	Сумма
---	------------------------------	-------------	------------	------	-------

Итого:

Итого НДС

Всего с (учетом НДС)

Всего оказано услуг на сумму: _____, в т.ч. НДС _____

Вышеперечисленные услуги выполнены полностью и в срок. Заказчик претензий по объему, качеству и срокам оказания услуг не имеет.

Исполнитель:

Заказчик:

(подпись)

(подпись)

Приложение № 12. Форма журнала регистрации прохождения запросов о предоставлении технических условий подключения, заявлений и договоров о подключении к тепловым сетям ООО «Клинцовская теплосетевая компания»

Журнал регистрации прохождения запросов о предоставлении технических условий подключения, заявлений и договоров о подключении к тепловым сетям ООО «Клинцовская теплосетевая компания».

Ответственный за ведение _____

Начат _____

Окончен _____

№ п/п	Адрес и наименование потребителя	Адрес и наименование подключаемого объекта	Номер и дата подачи запроса о предоставлении технических условий подключения, ФИО принявшего запрос	Номер и дата технической подачи	Номер и дата подключения	Номер и дата заявления, ФИО принявшего заявление	№ и дата проекта договора	Дата возврата подписанного экземпляра договора	Максимальная часовая мощность подключения тепловая нагрузка, Гкал/ч.	Стоимость по договору без НДС, т.руб.	Дата оплаты по бухг. Без НДС, т.руб.	Дата фактического подключения

Примечание:

* заполняется инженером

** подписи в бумажном журнале

Приложение № 13. Форма заключения об отсутствии технической возможности подключения (технологического присоединения) к тепловым сетям ООО «Клинцовская теплосетевая компания»

УТВЕРЖДАЮ
Директор ООО
«Клинцовская теплосетевая компания»

Заключение об отсутствии технической возможности подключения (технологического присоединения) _____ к тепловым сетям ООО «Клинцовская теплосетевая компания».

Комиссия ООО «Клинцовская теплосетевая компания» в составе: главного инженера _____, инженера _____ рассмотрев заявку на подключение _____

_____ от « ____ » _____ 20__ г. с целью определения наличия технической возможности подключения (технологического присоединения) к сетям теплоснабжения и горячего водоснабжения в соответствии с критериями, установленными п.13 Постановления правительства РФ от 13 февраля 2006 г. No 83, пришла следующему выводу:

ООО «Клинцовская теплосетевая компания» не имеет технической возможности подключения (технологического присоединения) к тепловым сетям:

_____ обоснование
Приложение: 1. Копия запроса (заявления) _____ на _____ листах.

Члены комиссии:

подпись

дата

Главный инженер ООО
«Клинцовская теплосетевая компания» _____

Инженер ООО
«Клинцовская теплосетевая компания» _____

Приложение № 14. Форма акта о готовности внутриплощадочных и внутридомовых сетей и оборудования подключаемого объекта к подаче тепловой энергии и теплоносителя

АКТ

о готовности внутриплощадочных и внутридомовых сетей
и оборудования подключаемого объекта к подаче тепловой
энергии и теплоносителя

(наименование организации)
именуемое в дальнейшем исполнителем, в лице

(наименование должности, ф.и.о. лица - представителя организации)
действующего на основании _____
(устава, доверенности, иных документов)

с одной стороны, и _____
(полное наименование заявителя - юридического лица;
ф.и.о. заявителя - физического лица)
именуемое в дальнейшем заявителем, в лице _____
(ф.и.о. лица - представителя
заявителя)

действующего на основании _____
(устава, доверенности, иных документов)

с другой стороны, именуемые в дальнейшем сторонами, составили настоящий акт о
нижеследующем:

1. Подключаемый объект _____,
расположенный _____.
(указывается адрес)

2. В соответствии с заключенным сторонами договором о подключении к системе
теплоснабжения N _____ от "___" _____ 20__ г. заявителем осуществлены следующие мероприятия по
подготовке объекта к подключению к системе теплоснабжения:

Работы выполнены по проекту N _____, разработанному _____ и утвержденному _____.

3. Характеристика внутриплощадочных сетей:
теплоноситель _____;
диаметр труб: подающей _____ мм, обратной _____ мм;
тип канала _____;
материалы и толщина изоляции труб: подающей _____,
обратной _____;
протяженность трассы _____ м, в том числе подземной _____;
теплопровод выполнен со следующими отступлениями от рабочих чертежей:

класс энергетической эффективности подключаемого объекта _____;
наличие резервных источников тепловой энергии _____;
наличие диспетчерской связи с теплоснабжающей организацией _____.

4. Характеристика оборудования теплового пункта и систем теплопотребления:
вид присоединения системы подключения:
а) элеватор N _____, диаметр _____;

б) подогреватель отопления N _____, количество секций _____;
 длина секций _____, назначение _____;
 тип (марка) _____;
 в) диаметр напорного патрубка _____,
 мощность электродвигателя _____, частота вращения _____;
 г) дроссельные (ограничительные) диафрагмы: диаметр _____,
 место установки _____.
 Тип отопительной системы _____;
 количество стояков _____;
 тип и поверхность нагрева отопительных приборов _____;
 _____;
 схема включения системы горячего водоснабжения _____;
 _____;
 схема включения подогревателя горячего водоснабжения _____;
 _____;
 количество секций I ступени: штук ____, длина ____;
 количество секций II ступени: штук ____, длина ____;
 количество калориферов: штук ____, поверхность нагрева (общая) ____.

5. Контрольно-измерительные приборы и автоматика

N п/п	Наименование	Место установки	Тип	Диаметр	Количество

Место установки пломб _____.

6. Проектные данные присоединяемых установок

Номер здания	Кубатура здания, куб. м	Расчетные тепловые нагрузки, Гкал/час				
		отопление	вентиляция	горячее водоснабжение	технологические нужды	всего

7. Наличие документации

_____.

8. Прочие сведения _____.

9. Настоящий акт составлен в 2 экземплярах (по одному экземпляру для каждой из сторон), имеющих одинаковую юридическую силу.

Подписи

Исполнитель

Заявитель

Дата подписания " __ " _____ 20__ г.

Приложение № 15. Форма акта о подключении объекта к системе теплоснабжения

АКТ

о подключении объекта к системе теплоснабжения

_____ ,
(наименование организации)

именуемое в дальнейшем исполнителем, в лице _____

_____ ,
(наименование должности, ф.и.о. лица - представителя организации)

действующего на основании _____ ,
(устава, доверенности, иных документов)

с одной стороны, и _____

(полное наименование заявителя - юридического лица;
ф.и.о. заявителя - физического лица)

именуемое в дальнейшем заявителем, в лице _____

(ф.и.о. лица представителя заявителя)

действующего на основании _____

(устава, доверенности, иных документов)

с другой стороны, именуемые в дальнейшем сторонами, составили настоящий акт о
нижеследующем:

1. Исполнитель выполнил мероприятия по подключению, предусмотренные договором о
подключении объекта к системе теплоснабжения
от "___" _____ 20__ г. № _____ (далее - договор), в полном объеме.

2. Заявитель выполнил мероприятия, предусмотренные договором и условиями подключения
№ _____.

3. Заявителем получен акт о готовности внутриплощадочных и внутридомовых сетей и
оборудования подключаемого объекта к подаче тепловой энергии и теплоносителя.

4. Существующая тепловая нагрузка объекта подключения в точках (точке) подключения (за
исключением нового подключения) составляет _____ Гкал/ч.

5. Подключенная максимальная тепловая нагрузка объекта в точках (точке) составляет
_____ Гкал/ч.

6. Географическое местонахождение и обозначение точки подключения
объекта на технологической схеме тепловых сетей

_____ .
7. Узел учета тепловой энергии и теплоносителей допущен к эксплуатации по следующим
результатам проверки узла учета:

_____ ,
(дата, время, местонахождение узла учета)

_____ ,
(ф.и.о., должности и контактные данные лиц, принимавших участие
в проверке узла учета)

_____ ,
(результаты проверки узла учета)

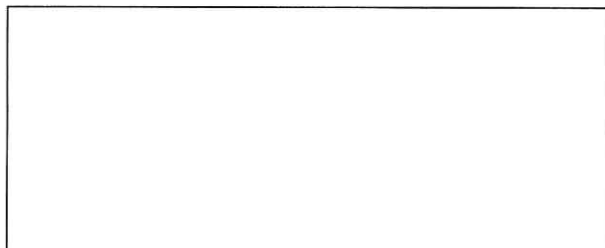
_____ .
(показания приборов учета на момент завершения процедуры допуска
узла учета к эксплуатации, места на узле учета, в которых
установлены контрольные пломбы)

8. Границей раздела балансовой принадлежности тепловых сетей (телопотребляющих
установок и источников тепловой энергии) является

_____ .
(адрес, наименование объекта и оборудования, по которым определяется

граница балансовой принадлежности тепловых сетей)

Схема границы балансовой принадлежности тепловых сетей

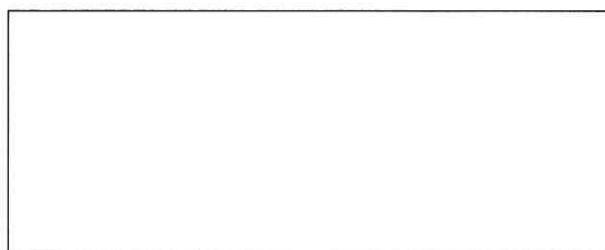


Прочие сведения по установлению границ раздела балансовой принадлежности тепловых сетей

9. Границей раздела эксплуатационной ответственности сторон является

(адрес, наименование объекта и оборудования, по которым определяется граница эксплуатационной ответственности сторон)

Схема границ эксплуатационной ответственности сторон



Прочие сведения по установлению границ раздела эксплуатационной ответственности сторон

10. Замечания к выполнению работ по подключению на момент подписания настоящего акта у сторон отсутствуют.

11. Прочие сведения _____.

12. Настоящий акт составлен в 2 экземплярах (по одному экземпляру для каждой из сторон), имеющих одинаковую юридическую силу.

Подписи

Исполнитель

Заявитель

Дата подписания " __ " _____ 20__ г.

Приложение № 16. Форма акта о подключении объекта к системе горячего водоснабжения

АКТ

о подключении (технологическом присоединении) объекта

_____ (наименование организации)
именуемое в дальнейшем организацией, осуществляющей горячее водоснабжение,
в лице _____ (наименование должности, фамилия, имя, отчество)
действующего на основании _____ (положение, устав, доверенность - указать
нужное)
с одной стороны, и _____ (наименование организации)
именуемое в дальнейшем заказчиком, в лице _____ (наименование должности,
фамилия, имя, отчество)
действующего на основании _____ (положение, устав, доверенность - указать
нужное)
с другой стороны, именуемые в дальнейшем сторонами, составили настоящий акт о том, что:
а) исполнитель подтверждает техническую готовность объектов централизованной системы
горячего водоснабжения к подключению (технологическому присоединению) объекта и завершение
мероприятий по подключению (технологическому присоединению) внутриплощадочных и (или)
внутридомовых сетей и оборудования объекта

_____ (объект капитального строительства, на котором предусматривается
потребление горячей воды, объект централизованных систем горячего
водоснабжения - указать нужно)
(далее - объект) к централизованной системе горячего водоснабжения в полном объеме в порядке и сроки,
которые предусмотрены договором о подключении (технологическом присоединении) объекта к
централизованной системе горячего водоснабжения от "___" _____ 20__ г. N _____ (далее -
договор о подключении);

б) узел учета допущен к эксплуатации по следующим результатам проверки
узла учета:

_____ ;
(дата, время и местонахождение узла учета)

_____ ;
(фамилии, имена, отчества, должности и контактные данные лиц, принимавших
участие в проверке)

_____ ;
(результаты проверки узла учета)

_____ ;
(показания приборов учета на момент завершения процедуры допуска узла
учета к эксплуатации, места на узле учета, в которых установлены
контрольные одноразовые номерные пломбы (контрольные пломбы)

в) организация, осуществляющая горячее водоснабжение, выполнила мероприятия, предусмотренные
Правилами горячего водоснабжения, утвержденными постановлением Правительства Российской
Федерации от 29 июля 2013 г. N 642 "Об утверждении Правил горячего водоснабжения и внесении
изменения в постановление Правительства Российской Федерации от 13 февраля 2006 г. N 83", договором о
подключении, включая осуществление фактического подключения (технологического присоединения)
объекта к централизованной системе горячего водоснабжения организации, осуществляющей горячее
водоснабжение.

Максимальная величина мощности в точке (точках) подключения составляет:

в точке 1 _____ м3/сут (_____ м3/час);

в точке 2 _____ м3/сут (_____ м3/час);

в точке 3 _____ м3/сут (_____ м3/час).

Величина подключенной нагрузки объекта отпуска горячей воды составляет:

в точке 1 _____ м3/сут (_____ м3/час);
в точке 2 _____ м3/сут (_____ м3/час);
в точке 3 _____ м3/сут (_____ м3/час).

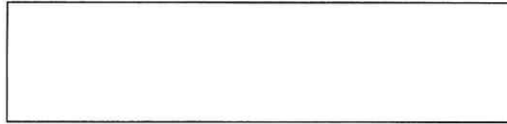
Точка (точки) подключения (технологического присоединения) объекта:

точка 1 _____;

точка 2 _____;

г) границей балансовой принадлежности водопроводных сетей централизованной системы горячего водоснабжения организации, осуществляющей горячее водоснабжение, и заказчика является

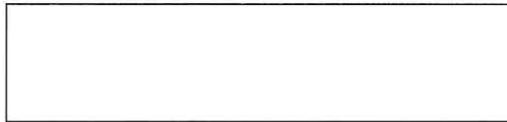
Схема границы балансовой принадлежности



(указать адрес, наименование объектов и оборудования, по которым определяется граница балансовой принадлежности водопроводных сетей централизованной системы горячего водоснабжения организации, осуществляющей горячее водоснабжение, и заказчика)

д) границей эксплуатационной ответственности является:

Схема границы эксплуатационной ответственности:



(указать адрес, наименование объектов и оборудования, по которым определяется граница балансовой принадлежности водопроводных сетей централизованной системы горячего водоснабжения организации, осуществляющей горячее водоснабжение, и заказчика)

Организация, осуществляющая
горячее водоснабжение

Заказчик

"__" _____ 20__ г. " __ " _____ 20__ г.

Приложение № 17. Размер платы за подключение (технологическое присоединение) к централизованной системе горячего водоснабжения

РАЗМЕР ПЛАТЫ

за подключение (технологическое присоединение) объекта к централизованной системе горячего водоснабжения

I. В случае если для осуществления подключения исполнителю необходимо провести мероприятия по строительству (реконструкции, модернизации) водопроводных сетей и объектов системы горячего водоснабжения, не связанные с увеличением мощности существующих объектов и сетей, плата за подключение (технологическое присоединение) объекта к централизованной системе горячего водоснабжения по типовому договору о подключении (технологическом присоединении) к централизованной системе горячего водоснабжения от "___" _____ 20__ г. N ____ составляет _____ рублей, включая налог на добавленную стоимость 20 процентов - _____ рублей, и определена путем произведения:

а) действующего тарифа на подключение в размере _____ рублей на 1 куб. метр, установленного _____;

б) подключаемой нагрузки в точке (точках) подключения (технологического присоединения) объекта к централизованной системе горячего водоснабжения в размере:

в точке 1 _____ м3/сут (_____ м3/час);

в точке 2 _____ м3/сут (_____ м3/час);

в точке 3 _____ м3/сут (_____ м3/час);

в) расстояния от точки (точек) подключения до подключения водопроводных сетей к системе горячего водоснабжения:

точка 1 _____;

точка 2 _____;

точка 3 _____.

II. В случае если величина подключаемой (присоединяемой) нагрузки объектов превышает 250 куб. метров в сутки с использованием создаваемых сетей водоотведения с площадью поперечного сечения трубопровода, превышающей 250 мм (предельный уровень нагрузки), размер платы за подключение (технологическое присоединение) к централизованной системе горячего водоснабжения устанавливается органом регулирования тарифов индивидуально с учетом расходов на увеличение мощности (пропускной способности) централизованных систем горячего водоснабжения, в том числе расходов на реконструкцию и (или) модернизацию существующих объектов централизованных систем водоснабжения, включая водопроводные сети.

Размер платы за подключение (технологическое присоединение) объекта к централизованным системам горячего водоснабжения установлен решением органа регулирования тарифов _____ и составляет

(указать наименование органа регулирования тарифов, номер и дату принятия решения)

_____ рублей, включая налог на добавленную стоимость 20 процентов - _____ рублей.

Организация, осуществляющая горячее водоснабжение

Заказчик

(должность уполномоченного лица организации, осуществляющей горячее водоснабжение)

(должность уполномоченного лица заказчика)

(фамилия, имя, отчество уполномоченного лица организации, осуществляющей горячее водоснабжение)

(фамилия, имя, отчество уполномоченного лица заказчика)

М.П.

М.П.

"__" _____ 20__ г.
(дата подписания организацией, осуществляющей горячее водоснабжение)

"__" _____ 20__ г.
(дата подписания заказчиком)

Приложение № 18. Информация о месте нахождения и графике работы регулируемой организации, справочных телефонах, адресе официального сайта в сети «Интернет»

1. Принятие заявок на подключение к системе теплоснабжения и горячего водоснабжения ООО "Клинцовская теплосетевая компания" осуществляется:

№ п/п	Место нахождения	Справочный телефон	Адрес официального сайта в сети «интернет»
1	243146, Брянская область, г.Клинцы, ул. Мира, д. 1	8(48336)5-58-64	http://ccs-group.ru/?page_id=1265

График работы:

ПНД-ЧТВ: 8.00-17.00

ПТН: 8.00-16.00

Обед: 12.00-12.48